

EVA KAPSOVÁ

The Story of a (not only) Regional Gallery  
Filled with Legends

EVA KAPSOVÁ

Príbeh (nielen) regionálnej galérie  
napĺňaný legendami



Legenda o (regionálnom) umelcovi  
Nitrianska galéria (reprezentačné sály a Galéria mladých)  
13. december 2025 – 24. máj 2026  
Kurátorky: Ľudmila Kasaj Poláčková, Andrea Pleidel

Annotation

The article describes the nature of the exhibition *Legend of a (Regional) Artist*, curated by Ľudmila Kasaj Poláčková and Andrea Pleidel, which took place on the occasion of the 60<sup>th</sup> anniversary of the founding of the Nitra Gallery. The exhibition presented works by seventy artists from the gallery's collection, as well as works by other artists associated with the region, whose works the gallery plans to acquire in the future to expand its collections. The article points out to the concept and structure of the exhibition which does not apply a strictly chronological approach from the oldest acquisitions to current and planned ones but presents works in systemic and ideological blocks. The individual blocks are scattered throughout the premises, considering spatial possibilities, genre, ideological or aesthetic similarities. The unifying element is the architecture of the installation, the related colour scheme, and the shape composition in the arrangement of the works. The exhibition presents works by artists from the broader region reflecting its multi-ethnicity (*Lost /on the Borders/?*), prominently represents artists working at art schools (*Teachers*) and works capturing motifs of the region and landscape (*Genius loci*), highlights gender and family bonds (*Family Clans*), and pays increased attention to the presentation of female artists (*"Only" Women*), whose works have only been included in collections in recent years. A refreshing moment in the exhibition is the inclusion of a work (an airplane model) from a "non-systemic" field of transportation planning. The exhibition, inspired by Ernst Kris and Otto Kurz's study *The Legend of the Artist*, aims to show how and which artists have created the legend of the (Nitra) gallery, and, at the same time, offers a model for dealing with the genre and qualitative diversity of gallery collections, thus creating their responsible and attractive image.

**Prof. PhDr. Eva Kapsová, PhD.** (\*1954) studied aesthetics and philosophy at the Faculty of Arts at Comenius University in Bratislava (1973 – 1978), where she later obtained her doctorate (1997). She habilitated and inaugurated in the field of aesthetics at Constantine the Philosopher



University in Nitra (2000, 2006). Since 1978 she has been working at the Institute of Literary and Artistic Communication at Constantine the Philosopher University in Nitra as a researcher and simultaneously lectures on history, theory, and aesthetics. She focuses on semiotics and aesthetics of visual phenomena and the theory and critique of contemporary fine art. She cooperates with the Association of Artists of the Nitra Region N'89. She wrote several monographs (without claim to completeness): *Expressive Specifics of Artwork*, 1997; *Conceptual Tendencies in Fine Arts*, 2002; *Current Tendencies in the Works of Artists of the Nitra Region*, 2006; *Miro Nicz. In Live Streaming*, 2009; *City in Art, Branding and Typography*, 2021; and co-authored: *Thesaurus of Aesthetic Expressive Qualities*, 2008, 2012.

[ekapsova@ukf.sk](mailto:ekapsova@ukf.sk)

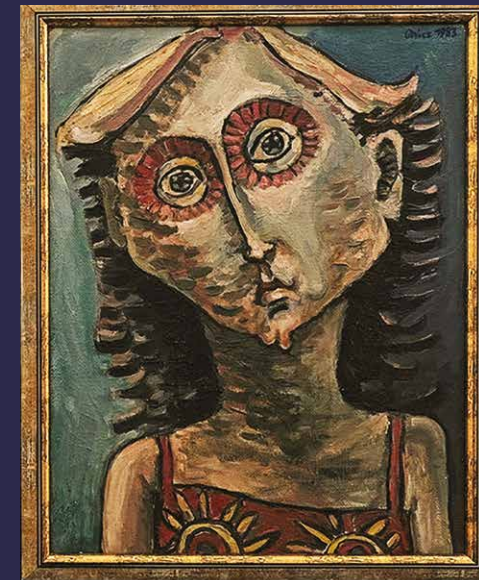
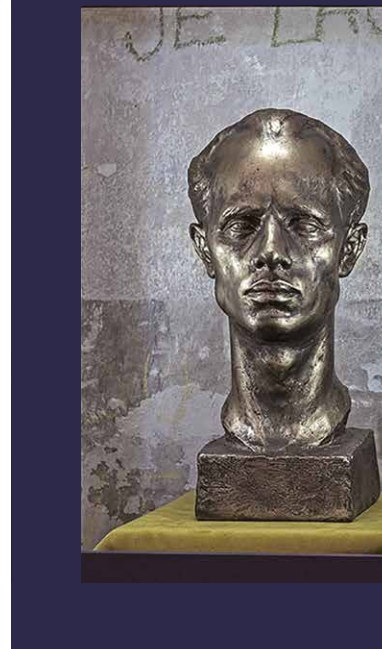
Pohľad do výstavy. V popredí Marek Galbavý, In -stabil forms, 2022, 3D print, sklo; na stene súbor fotografií Miroslava Švolíka, zo série *Čo nás čaká, čo nás neminie?*, 1994



Pohľad do vstupných priestorov výstavy. Na stene busta Dr. Štefana Valenta od Júliusa Bártfaya; portrét súčasnej riaditeľky galérie Renáty Niczovej od Miroslava Nicza (1993) a obrazovka s fotografickým archívom NG (1965 – 1999).

### Anotácia

Článok približuje charakter výstavy *Legenda o (regionálnom) umelcovi* kurátoriek Ľudmily Kasaj Poláčkovej a Andrey Pleidel, ktorá sa uskutočnila pri príležitosti 60. výročia založenia Nitrianskej galérie. Výstava predstavuje tvorbu sedemdesiatich autorov a autoriek zo zbierok galérie, ale aj diela tých umelcov, ktorí s regiónom súvisia a ktorých diela plánuje v budúcnosti galéria pripojiť k doterajším akvizíciám. Článok si všíma koncepciu a štruktúru výstavy, ktorá neuplatňuje výlučne chronologický prístup od najstarších akvizícií po aktuálne a plánované, ale prezentuje diela v systémových a ideových blokoch. Tieto bloky sú rozptýlené v priestore s ohľadom na priestorové možnosti, žánrové, ideové či estetické príbuznosti. Zjednocujúcim prvkom je architektúra inštalácie, príbuzný kolorit a tvarová skladba v radení diel. Výstava prezentuje diela autorov širšieho regiónu s jeho multietnicitou (*Stratení na hraniciach*), výrazné zastúpenie majú autori pôsobiaci na umeleckých školách (*Učítelia*), diela spojené s motívmi kraja a krajiny (*Genius loci*), poukazuje na rodové a rodinné väzby (*Rodinné klany*) a väčšiu pozornosť kladie na prezentáciu ženských autoriek (*„Len“ ženy*), ktorých diela pribudli do zbierok až v posledných rokoch. Osviežujúcim momentom výstavy je zaradenie diela z „nesystémovej“ oblasti dopravného dizajnu (model lietadla). Výstava, pre ktorú bol východiskovou inšpiráciou text Ernsta Krisa a Otta Kurza *Legenda o umelcovi*, má ambíciu vytvoriť obraz o tom, ako a akí umelci a umelkyne tvoria legendu o (Nitrianskej) galérii. Chce ponúknuť model, ako si poradiť so žánrovou i s kvalitatívnou rôznorodosťou svojich zbierok a poskytnúť tak ich zodpovedný a zároveň prítiažlivý obraz.



Vľavo busta Dr. Štefana Valenta od Júliusa Bártfaya; vpravo portrét súčasnej riaditeľky galérie Renáty Niczovej od Miroslava Nicza (1993)

Titul výstavy *Legenda o (regionálnom) umelcovi* musíte čítať, nielen počuť, aby na prvý pohľad bolo zrejmé, že z hľadiska hodnotovej prestíže nejde o umenie druhej kategórie. Slovo *regionálny* v názve výstavy je poctivo umiestnené do zátvorky: tak ho jednak môžeme pokojne opomenúť (dať ho akoby na okraj), jednak môžeme zvažovať jeho posunutý, ironický význam, ktorý nemieni dehonestovať umenie ani umelca, významom presahujúceho hranice regiónu, ani umelca, ktorý je divácky, zberateľsky či používateľsky prítomný v hraniciach vymedzeného priestoru. *Región* je geopolitická kategória, ktorá má raz bližšie k prirodzeným, prírodným hraniciam, inokedy podlieha performatívnym politickým rozhodnutiam. Keďže výstava sa odohráva v určitom čase, temer všetci sa môžeme dohodnúť na hraniciach nitrianskeho regiónu.

Keď berieme do úvahy aj podtitul a dedikovanie výstavy, ktorá sa uskutočňuje pri príležitosti 60. výročia založenia galérie,<sup>1</sup> výber prezentovaných autorov a autoriek dostáva konkrétnejšiu tvár. Viaz sa na inštitucionálnu politiku, ktorá rozhodla o tom, čo sa nakúpi a prijme ako dar do zbierky galérie, ktorej dejiny už dnes načrtávajú celkom širokú historickú stopu. Prítomnosť autora v depozite však predsa len nebola jediným vodidlom a autorky výstavy postavili koncept výstavy pomerne veľkoryso a vďaka tomu zaujímavo. Domáci, ale najmä mimonitrianski návštevníci sa

<sup>1</sup> Výstava je tretou v rámci cyklu výstav venovaných 60. výročiu galérie. Pri tejto príležitosti boli uskutočnené aj tieto výstavy: *Výstava bez názvu (vizuálna balada o jednej krajinke)*, 22. 11. 2024 – 18. 5. 2025, kurátorky Ľudmila Kasaj Poláčková a Andrea Pleidel, a výstava *Ako ich nepoznáme*, 12. 6. – 2. 11. 2025, kurátorka Barbora Kurek Geržová.



Pohľad do výstavy. Vpravo: František Viktor Podolay, Napájanie kráv, 1937, 101 × 122,5 cm, olej na plátne. V pozadí na chodbe diela Márie Machatovej: Tržnica – večer, 2011, Koniec leta, 2011.



Pohľad do výstavy. Ľavá strana: Maximilián Schurmann, Portrét starého maliara, 1910, 72 × 55 cm, olej na sololite; pravá strana: Tibor Bártfay, Zlaté rúno, 1984, 39 × 26 × 20 cm leštený a sekáný mramor; Katarína Jahnová, Roland, 2021, 18 × 24 cm, akryl na plátne

v rámci kultúrnej turistiky často domáhajú vidieť inštitucionálnu zbierku v kontexte rozsiahlejšej stálej expozície. To sa dosiaľ neudialo pre permanentne pretrvávajúce problémy s rekonštrukciou Župného domu, kde galéria sídli, ale aj pre (nateraz už bývalé) úvahy vedenia kraja, ktoré by sa rado zbavilo nájomníka a rozprestrela svoj úrad z moci pána v celej historicky vzácnej budove. (V súčasnosti už platí rozhodnutie vybudovať nové sídlo Nitrianskeho samosprávneho kraja na inom mieste v Nitre.) Okružle výročie založenia galérie sa stalo dobrou príležitosťou pre úvahu, ako zosnovať takúto prezentáciu.

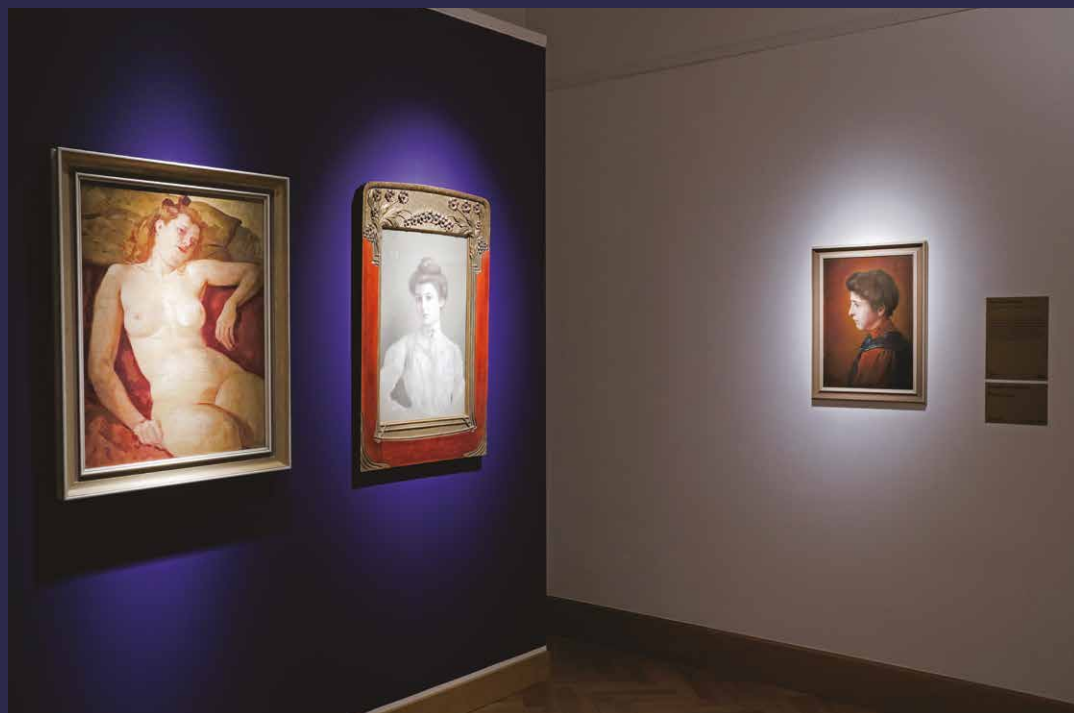
Výstava predstavuje diela autoriek a autorov, ktorí s regiónom súvisia, to znamená, že v minulosti tvorili alebo v súčasnosti tvoria v tomto geopolitickom priestore. Reflexia kraja, krajiny či tém prepojených s Nitrou pritom nemusela byť tvorivým programom autora a súvisela viac s dobovým vkusom, privátnymi alebo verejnými objednávkami. Svojskú, ale oprávnenú kategóriu naplňajú výtvarníci, ktorí pôsobili alebo pôsobia na umeleckých školách sídliačich v Nitrianskom kraji dnes (Katedra výtvarnej tvorby a výchovy Univerzity Konštantína Filozofa, dnes už rozšírená sieť stredných škôl s umeleckým zameraním), ale aj inde (Vysoká škola výtvarných umení v Bratislave a Akadémia umení v Banskej Bystrici). V neposlednom rade sú tu umelkyne a umelci, ktorí pochádzajú z tohto kraja alebo aj nepochádzajú, ale sa tu usadili a prežili časť života. A napokon – alebo predovšetkým –, kurátorskou výzvou bolo vystaviť hodnotovo rôznorodé, možno až neporovnateľné kvality diel, ktoré sa skúsenému oku ozrejmi na prvý pohľad.

Autorský mix, ale najmä zosúladenie rozmanitých žánrov a tém na pôdoryse odlišných časových pásiem a tým aj štýlotvorných očakávaní je kurátorsky vždy náročná úloha. Zohľadniť estetické hľadisko, keď výstava v globále „má dobre vyzerat“, je síce priťažlivá, možno aj nevyhnutná cesta, ale nezabíja zodpovednosť podať hodnotovný obraz zvoleného námetu. Kurátorka Ľudmila Kasaj Poláčková sa takýchto náročných výziev nielenže neobáva, ale zmocňuje

sa ich s chuťou, rozhodnosťou a najmä s plným nasadením a výskumnou dôslednosťou. Výstav s prezentáciou hodnotového a žánrového mixu sama alebo v kooperácii s kolegami a kolegyňami z Nitrianskej galérie pripravila v minulosti viac (*Fetiše súčasnosti*, 2019, spolu s Omarom Mirzom; *Výstava bez názvu [vizuálna balada o jednej krajinke]*, 2025, spolu s Andreou Pleidel, venovaná tiež výročiu galérie, a iné). Zvyčajne ju popri záujme o faktografickosť vedie snaha prepojiť obraz veci so spoločensko-psychologickou sondážou a na podklade príbehu. Výrazným momentom v zhostení sa problému koncepcie a inštalácie nitrianskych výstav zohráva sparringpartnerstvo, keď s Poláčkovou spolupracuje mladšia kurátorka Andrea Pleidel. Tak sa okrem výdatnej názorovej diskusie o ideách a obsahu výstavy rysuje inštalácia, na ktorej je zreteľne podpísaný cit pre *výstavbu idey* v spojitosti s *možnosťami priestoru*.

Hneď pri vstupe upútajú pozornosť panely vystupujúce pred stenu, ich farba, farba stien, osvetlenie, informačné tabuľky, tentoraz v akoby pietnom, mierne patetickom fialovom a zlatom tóne, nahrávajúce celkovému dojmu a potenciujúce obsah, zážitok a podmanivosť z prehliadky. Rovnako táto architektonicko-expozičná stránka nesie známky výrazového stretu páťosu a hravosti, faktografickej prísnosti a slobodnej imaginácie, miestami až akoby surreálnej odvahy dať vedľa seba nezmieriteľné diskurzy výtvarnej poetiky. Upútavkou a entré k výstave tvorí veľkoformátový, scénograficky poňatý, od steny odčlenený panel, čím sa vytvorilo miesto pre reálnu i symbolicky zvýznamnenú hĺbku priestoru (času). Vhlady, reálne a pomyselné, približujú akoby okná do minulosti, v ktorých je na začiatku umiestnená busta Dr. Štefana Valenta (Július Bártfay), zakladateľa galérie, a na opačnom konci panelu posmrtná maska Maximiliána Schurmanna.

Pomyselný historický oblúk dejín galérie zastrešuje koláž fotografií vybraných z archívu galérie a plynúcich v časovo dostatočne primeranom slede na obrazovke, zaznamenávajúcej významné podujatia galérie od jej vzniku. Toto vtipne vyriešené listovanie v albume nepôsobí



Pohľad do výstavy. Ľavá strana: Viktor Belányi, Akt, 1900 – 1920, 79,5 × 60 cm, olej na plátne; pravá strana: Portrét ženy, 1890 – 1910, 71 × 46 cm, pastel na plátne a lepenke; Raimund von Wichera: Hlava ženy, 1890 – 1910, 52,5 × 37 cm, olej na lepenke

strojene a oficiálne, pretože súčasťou výberu sú nielen zábery obligátneho odovzdávania kytíc na vernisáži, ale aj civilne uchopené nečakané momentky, dnes osviežujúce spomienky pamätníkov a oživujúce minulosť mladším divákom. Vtipným punctum (ako minulosť a súčasnosť v jednom) je portrét súčasnej riaditeľky Renáty Niczovej z ranej maliarskej tvorby dnes intermedialne profilovaného Mira Nicza.

Zaťažiť predstavu o predstavení histórie galérie a umenia kraja tým, že by sa prísne chronologicko-kunsthistoricky prezentovali diela od najstarších čias a akvizícií inštitúcie po súčasnosť nemuselo byť pre projekt nepatričné. Mohlo by poskytnúť nerušenú predstavu o plynulom slede s rozhodujúcimi ohniskami obratu, ktorými bola spoločenská zmena v roku 1989 a najmä v deväťdesiatych rokoch 20. storočia, tento tradičný prístup by však riskoval možnú recepčnú únavnosť, ale i nepresnosť v potrebe poukázať na kľúčové, objavné okruhy, príznačné pre tvorbu regiónu. Preto kurátorky popri diachrónnosti uplatnili synchrónny, systémový prístup a logiku spojenia diel a autorov, ktorí v rôznom časovom poli venovali pozornosť príbuzným reáliám, ako je krajina v okolí Nitry, pohľad zo Zobora, ďalej širší terén, napríklad letisko, vidiecka krajina a poľnohospodárstvo, sedliactvo, mesto, ľudia, ale i šľachtická, respektíve meštianska spoločnosť, sociálne témy, židovstvo a potom, od deväťdesiatych rokov 20. storočia, obraz súčasnosti z dielne súčasníkov, ktorí niekedy vďaka viazanosti na miesto – alebo napriek nemu –, presiahli hranice regiónu a dnes patria medzi slovenskú umeleckú špičku.



Maximilián Schurmann: Drážovčanky, 1928, 190 × 236 cm, olej na plátne

Silná je maľba, ale aj intermedialne žánre, fotografia i grafika. Z minulosti svieti sochárstvo Júliusa Bártfaya staršieho, v súčasnosti podoba objektov (Štefan Belohradský) a ich konceptuálne kontexty (Anabela Sládek). Výstava je nielen obrazom vývinu umenia v regióne, ktorý napokon, dá sa povedať, dobre odráža vývin celoslovenského umenia, ale poukazuje aj na vývin akvizíčnej politiky, keď galerijný fond sprvu tvorili viaceré dary a postupné nákupy tradičného, ale aj ideologickými imperatívmi regulovaného umenia (napríklad dôraz na tematiku poľnohospodárstva, s ktorým je Nitra dodnes spájaná). Na tieto témy sa v starom režime usporadúvali viaceré propagandisticky motivované výstavy.

S nástupom nového vedenia po roku 1989 (s istými rezervami v období mečiarizmu) a o niečo neskôr i vďaka odhodlaným a zorientovaným kurátorom (Adriana Čeledová, Barbora Kurek Geržová, Omar Mirza, Ľudmila Kasaj Poláčková) sa posilnila zmysluplná a adekvátna nákupná a výstavná politika, keď do zbierok výdatnejšie pribudli okrem iných diela ženských autoriek (v súčasnosti tvoria tretinu akvizícií).

Kľúčom ku koncepcii výstavy sa stali ideové okruhy, motívy a témy odkrývajúce objavné a vtipné paralely nesúrodých žánrov, štýlov a kvalít. Upriamenie pozornosti na isté určujúce segmenty (bloky) súvisiace s tvorbou a rovnako aj so životom (biografiou) bolo hľadáním odpovede nielen na otázku, aké je umenie regiónu, ale *kto to je umelec*. Aká je jeho identita, *čím sa deje* identita či, inak povedané, jeho *legenda*. K tomuto fenoménu patrí obraz umelca postavený na biografii,

ako to nastavil Giorgio Vasari a pokračoval Ernst Kris a Otto Kurz v texte *Legenda o umelcovi* (1934).<sup>2</sup> Aj tento text inšpiroval kurátorky ku koncepcii výstavy, ponúkol kód, prostredníctvom ktorého sa dá v synchronno-diachrónnom ladení spojiť rôznorodosť historického a umeleckého materiálu a zároveň rozdeliť do ideových blokov.

Blok *Rodinné klany* tak odráža tvorbu výtvarníkov, ktorí fungujú v rodinných väzbách naprieč generáciami a ktoré sa nie raz riadením osudu a rôznych súkromných okolností časom rozrástli, pričom okruh umeleckých tém viažucich sa na región sa rozšíril a prispel tak k obohateniu zbierok i výstavy. K vzácnym zbierkotvorným artefaktom patria diela Maximiliána Schurmannu, nemanželského syna, a jeho otca portrétistu maliara Raimunda von Wichera. Schurmannov veľkorozmerný vystavený obraz *Dražovčanky* (1928) je opradený legendami z hľadiska ikonografie i vzniku. Do témy klanov patrí tvorba sochárov Bártfayovcov (Júliusa a Tibora), pričom vo viacerých prípadoch je ešte donedávna menej známy priamy vplyv otca na realizácie ikonografickej a tvarovej štruktúry viacerých sôch stvárnených synom.<sup>3</sup> V pamäti žijúcich Nitranov pretrváva, podobne ako u Bártfayovcov, sochárska tvorba nedávno zosnulého Milana Marciňu a jeho manželky Zuzany Marciňovej, ktorí v spolupráci a z pozície naplnenia objednávok mesta osadili viacero pamätníkov a účelových objektov v meste a tvorili i komorné diela, ktoré ako pars pro toto výstava prezentuje. Do modernistickej, čiastočne konceptuálnej línie prispela tvorba z rodu Žilíkovcov.<sup>4</sup> V súčasnej maľbe je bezprostredne prítomná rozmanitá rozsiahla maliarska tvorba Jany Farmanovej (Šabíkovovej) a postupne sa rozbieha dráha jej dcéry fotografky Ester Šabík. Možno by bolo zaujímavé pripojiť k ich prezentácii aj ukážku z tvorby ich prastrýka Františka Fahrmana, ktorého maľby a skice by sa našli medzi nitrianskymi zberateľmi i v Ponitrianskom múzeu.

Téma *Stratení na hraniciach* prináša tvorbu umelcov, ktorí žili alebo žijú v dvojitej národnej identite, sú súčasťou slovenského umenia, ale rovnako významnú pozíciu a pozornosť zaujímajú v rámci umelcov maďarskej národnosti či maďarského pôvodu. Tvorba sa môže týkať aj života v regióne, ktorého hranice sa vplyvom štátnych vzťahových politík posúvali (Viktor Belányi, Lajos Luzsiczka či Ľudovít Nyulassi, ale aj umelci spojení s českým regiónom).<sup>5</sup>

Obrazy geolokality (*Genius loci*) – Nitriansky hrad, okolie Nitry a krajina regiónu – patrili v minulosti a v prednovembrovom umení k vyhľadávaným, divácky príťažlivým námetom. S Nitrou bola spojená rovnako populárna téma poľnohospodárstva a jej preferencie sa podpísali pod akvizičnú politiku. Táto téma i akvizičná politika boli nedávno podrobené neúprosnej kritike (Výstavy *Žatva*, 2019, kurátorka Mária Jánošová; *Čas sluhov*, 2020, kurátori Ľudmila Kasaj Poláčková, Adrián Kobetič).<sup>6</sup> Prítomná výstava však poukázala na zaujímavé a kvalitné príklady z tejto oblasti (Gustáv Adolf Schüle, Karol Pongrácz a i.).

Osobitne vyčlenenou sa stala kategória ženských umelkýň („*Len*“ ženy), ktoré sa stávajú hojnejšie zastúpenými v galérii až posledných dvadsať rokov, keď (zhodou okolností) práve ženské kurátorky zdôrazňujú prostredníctvom akvizícií a výstav ich opodstatnenosť a význam v dejinách súčasného umenia i umenia regiónu. Okrem invenčne poňatého námetu sú viditeľné aj vďaka pomerne veľkým formátom (Mária Machatová, Erika Szóke, Ria Kmetová, Klaudia Kosziba, Natália

2 Bližšie pozri: *Legenda o (regionálnom) umelcovi. 60 rokov Nitrianskej galérie. 1965 – 2005*, Nitra, 2025. Katalóg k výstave. Autorky textov: L. Kasaj Poláčková, A. Pleidel, R. Niczová.

3 Vplyv J. Bártfaya staršieho na synovu tvorbu, ba priam prevzatie modelu skulptúry boli opísané v publikácii *Bártfay medzi nami. Príbeh troch chrenovských sôch* (Juraj Novák, Richard E. Pročka, Nitra, 2022).

4 Ide o autorov Marián Žilík, Terézia Sládeková, Anabela Sládek, Mária Žilíková-Herodeková.

5 Pre úplnosť treba uviesť, že umenie kraja nemá priestor len v Nitrianskej galérii, ale významnú úlohu vo výskume prezentácií a príležitostí sprostredkúva aj Galéria Ernesta Zmetáka v Nových Zámkoch, a tak na nitrianskej výstave sú prezentovaní napríklad umelci v novozámokských zbierkach hojnejšie zastúpení (Lajos Luzsiczka, Juraj Meliš, Ernest Zmeták a i.). V Topoľčanoch prezentuje aktuálnu tvorbu umelcov z regiónu aj mimo neho galéria Nástupište 1-12.

6 Výstava *Čas sluhov* (2020) kriticky prehodnotila nákupy do zbierok a zbierkový fond Nitrianskej galérie v časoch socializmu a normalizácie pred rokom 1989. Výstava vzbudila polemiku a kritické reakcie. Bližšie pozri: Vaculová Repová, V.: *Nekonvenčné spôsoby inštalovania troch výstav. Profil* č. 4, 2020, s. 126 – 151, a anketu: Kurátori/kurátorky, umelci/umelkyne a inštitúcie. In: *Profil* č. 2, 2021, s. 82 – 97. Do diskusie a kritické reflexie tejto výstavy prispeli Jana Geržová, Katarína Bajcurová, Beata Jablonská, Richard Gregor.



V popredí zmenšený model lietadla: Samuel Nicz, Aeropro model, 2015, 200 × 120 cm, frézovaná 3D tlač, dokumentácia na stene. Vpravo diela Edmunda Massányiho, Mariána Žilíka a Klaudie Kosziby.

Šimonová), čo je napokon príznačné aj pre umenie mladých mužov a súčasné umenie ako také (Andrej Dúbravský, Erik Binder, Juraj Kollár a i.).

Širšie zastúpený je okruh umelcov, ktorí pôsobili, respektíve pôsobia na umeleckých školách, a to nielen v Nitre (napríklad Ľudovít Jelenák, Henrich Fieles, Karol Baron, Marian Žilík, Karol Felix, Robo Bielik, Jozef Baus, Rastislav Podoba, Daniel Szalai, Jana Mináriková, Patrik Ševčík) v bloku *Učiteľia*. Tí delia svoju osobnú identitu medzi slobodného tvorca a služobníka vzdelávaniu, pri ktorom sa zapája fakla náklonnosti k umeniu nielen prebývaním v ateliéroch školy, ale aj vo verejnom priestore. Svojho času bolo významné založenie Združenia nitrianskych výtvarníkov N '89, na ktorom sa podieľali Miro Nicz, Marián Žilík a Jaro Košš (všetci pôsobili na vysokých školách, Nicz doteraz), pričom ich aktivity sa diali často v úzkej spolupráci a vo vzájomnej inšpirácii so študentmi. Z nich sochár, performer, aktivista Jaro Košš, známy svojimi rebelskými akciami i dielami so subverzívnym obsahom nie je na výstave zastúpený, pritom jeho prezentácia medzi významnými nitrianskymi autormi by bola namieste.

Výstava sa pričínila aj o iné divácke prekvapenie, keď návštevník, vstúpiac do jednej z najpriestrannejších sál, ako zjavenie uvidel popri nákresoch a videu aj živý exponát – veľký model ultraľahkého lietadla, ktoré má už reálne využitie v leteckej praxi. Sály galérie rozmernosti nahrávali a expozícia mladého dizajnéra Samuela Nicza – jednak jeho pôsobením a prácou (aj) v regióne, jednak kontextom rodinných umeleckých klanov a jednak ako nasledovníka vynálezcu, konštruktéra, dizajnéra, ale aj pilota a pedagóga Štefana Kleina, pochádzajúceho z Nitry a žijúceho



Marek Galbavý, In-stabil forms, 2022, 3D print, sklo, detail

tam – dodala výstave a nitrianskemu príbehu umenia a jeho galérie osobitú iskru. Štefan Klein, ktorého okridlené auto sa stalo legendou ďaleko prekračujúcou hranice nielen regiónu, ale i Slovenska, sa sprítomnil aspoň takto symbolicky. Pripomenul, že aj výtvarná disciplína 21. storočia – dizajn – má v galériách svoje miesto (a to aj v kontexte nedizajnérskych výstav).<sup>7</sup> S trochou páťosu možno povedať, akoby toto sprítomnenie blízkosti a (ne)príbuznosti sveta umenia a sveta techniky bolo zdvihnutou rukavicou pre otázku Marcela Duchampa, či má zmysel robiť umenie (keďže bola vymyslená taká dokonalosť, akou je vrtuľa lietadla, ktorému sa umenie [ne]vyrovná).

Paralelu v uvažovaní o tom, ako prezentovať zbierkový fond regionálneho okruhu, a o tom, ako príbeh či text môže byť nápomocný aj so svojou dávkou nevyhnutného étosu a prijateľného páťosu, ponúkla nedávno Východoslovenská galéria. Kľúčom k zostave diel sa stala divadelná hra Antona Jasuscha *Komédia ducha*, ktorú kurátori premenili na drobné v kapitolách venovaných filozoficko-antropozofickým otázkam o zrode, vzopätí, apokalyptickej triešti a napokon o návrate k spiritualite v špirále vývinu ľudskej spoločnosti a kozmu. Tento dramatický oblúk vyplnili dielami umelcov prepojených s týmto regiónom, opodstatnene vykazujúcim znaky multikulturality a kozmopolitizmu ešte vo väčšej šírke ako nitriansky región.<sup>8</sup>

<sup>7</sup> Medzi autormi Jarom Koššom a Štefanom Kleinom a galériou neprišlo z rôznych dôvodov k dohode o vystavení diela. Vystavení aj nevystavení autori, ktorí sú prepojení s nitrianskym regiónom, sa pripomínajú svojím menom zaznačeným na schodisku galérie (250 výtvarníkov), čo tvorí impozantný konceptuálny komentár k šírke autorského výtvarného zázemia v regióne.

<sup>8</sup> Na tému novej stálej inštalácie zbierok vo Východoslovenskej galérii pozri bližšie: Kisová, G.: *Komédia ducha* v časoch jeho úpadku In: *Profil* č. 3, 2025, s. 74 – 94. Pozri aj: *Komédia ducha. Keď z divadelnej hry vznikne najambicióznejší kurátorský počín*

*Stále* nie je synonymom *večného* a v prípade kamennej galérie bytostne súvisí s jej priestorovými možnosťami. (Veľkoryso sa k zbierkam môže postaviť Oravská galéria, sídliaca vo viacerých historických budovách). Dlhodobejšie uvedená expozícia, akou je jedna z terajších výstav venovaných výročiu dejín Nitrianskej galérie neznamená ani kompromis, ale odbornú výzvu, ako si poradiť s časom a premenlivosťou nazerania na hodnoty umenia a spoločnosti.

**Prof. PhDr. Eva Kapsová, PhD.** (\*1954). Vyštudovala odbor estetika – filozofia na Filozofickej fakulte Univerzity Komenského v Bratislave (1973 – 1978), kde neskôr získala doktorát (1997). Habilitovala a inaugurovala sa v odbore estetika na Univerzite Konštantína Filozofa v Nitre (2000, 2006). Od roku 1978 pracuje v Ústave literárnej a umeleckej komunikácie UKF ako vedeckovýskumná pracovníčka a paralelne prednáša dejiny, teóriu a estetiku výtvarného umenia, aktuálne na Katedre etiky a estetiky Filozofickej fakulty UKF, kde je aj školiteľkou doktorandského štúdia. Zameriava sa na semiotiku a estetiku vizuálnych fenoménov, venuje sa teórii a kritike súčasného výtvarného umenia. Spolupracuje s profesijným zoskupením Združenie výtvarníkov nitrianskeho regiónu N'89. Je autorkou monografií (výberovo): *Výrazové osobitosti výtvarného diela*, 1997; *Konceptuálne tendencie vo výtvarnom umení*, 2002; *Aktuálne tendencie v tvorbe výtvarníkov nitrianskeho regiónu*, 2006; *Miro Nicz. V priamom prenose*, 2009; *Mesto v umení, branding a typografii*, 2021; v spoluautorstve: *Tezaurus estetických výrazových kvalít*, 2008, 2012. [ekapsova@ukf.sk](mailto:ekapsova@ukf.sk)

za 70 rokov. Podcast Predané by Soga. Pozri na: [https://www.youtube.com/watch?v=\\_DoXmJJ6uY](https://www.youtube.com/watch?v=_DoXmJJ6uY)



Na stene: Ria Kmeťová, séria Autoportrét bez tváre I-VI, 90 x 60 cm, fotografia, nedatované. Vpravo: Erika Szöke, Viza Velká, 2024, video; na stojane v popredí Marek Galbavý: In-stabil forms, 2022, 3D print, sklo. Všetky foto: Lucia Kšíňanová