

Lucia Luptáková: HIDEAWAY / Skryša, 2009, zrkadlá, drevo, plastové rúrky, zahmlievacie mašiny, hmla,
4 divadelné lampy, počasie / mirror, wood, plastic tubes, fog machines, fog, 4 theatre lamps, weather,
1 050 x 400 x 1 050 cm, divadelný festival / theatre festival Biesfestival, Biesbosch Dordrecht, NL
Foto: Catarina van Clooster

Zuzana L. Majlingová

A few Notes on the Principles of Lucia Luptáková's Artwork

Abstract

The article presents selected works of the Slovak-Dutch visual artist Lucia Luptáková (1977), who focuses on creating large-scale site-specific installations and land art, while working primarily in public or semi-public spaces and, who has made most of her realisations in the Netherlands. The paper provides a retrospective view and, by using examples of specific works, it specifies the key aspects of her artworks, namely the analysis of the psychophysical possibilities of perceiving the space, the revelation of the cultural and historical memory of sites, the exploration of the interface of the public and private space with an emphasis on the participation of viewers.

Zuzana L. Majlingová, critic and curator. She graduated from the Faculty of Humanities of the University of Trnava, where she studied history of fine art and culture. She works as curator at the Central Slovakian Gallery in Banská Bystrica. She prepared many exhibitions of the contemporary art (e.g. monographic exhibitions of Rastislav Podoba, 2015, Boris Németh / Ján Viazanička, Richard Loskot / Michal Šimonfy, 2014, Martin Piaček 2012, Marianna Mlynárčiková / Nóra Ružičková, 2012, Veronika Šramatová, 2011, Jana Kapelová, 2009) and projects aimed at specific cultural and social phenomenon (The year 1848, along with Mira Keratová, 2014, Motives of invisibility, 2015, Rotpunkt 2016). She is also member of the civil association Laputa, which focuses on organizing cultural events in Banská Bystrica.
zmajlingova@gmail.com

Potrtrét umelkyne. Foto: Erwin van Amstel



Zuzana L. Majlingová

Niekoľko poznámok k princípom tvorby Lucie Luptákovovej

Abstrakt

Text predstavuje vybrané práce slovensko-holandskej vizuálnej umelkyne Lucie Luptákovovej (1977), ktorá sa zameriava na tvorbu veľkoprošných site-specific inštalácií a land art, pričom pracuje prevažne vo verejnom alebo poloverejnom priestore a väčšinu realizácií vytvorila na území Holandska. V retrospektívnom pohľade a na príkladoch konkrétnych diel prispievok pomenúva kľúčové aspekty jej doterajšej tvorby, ktorými sú analyzovanie psychofyzických možností percepcie priestoru, odhaľovanie kultúrnej a historickej pamäti miest, skúmanie rozhrania verejného a súkromného priestoru s dôrazom na participáciu diváka.

Lucia Luptáková: ROCKING VIEW. FOLDING HORIZON / Rozkývaný výhľad. Rozkladajúci sa obzor, 2009, oceľové lano, textil, kovové tyče, počasie / steel cable, textile, metal poles, weather, 1 100 x 240 x 580 cm dvakrát, divadelný festival / theatre festival Oerol festival, Terschelling, NL
Foto: Lucia Luptáková

Centrum záujmu Lucie Luptákovéj (1977, Bratislava), absolventky voľného umenia a architektúry na Sandberg Instituut a Gerrit Rietveld Academie v Amsterdame, je psychofyzický zážitok z vnímania a pochopenia priestoru. Akademické školenie a schopnosť citlivo vnímať povahu a zloženie priestorových skladieb, konštrukciu celkov i morfológiu detailov architektúry ju prirodzene priviedli k realizáciám veľkoplošných priestorových inštalácií či architektonických sôch, ako svoje práce sama pomenúva. Tvorí v mestskom priestore, ale aj v prírode, kde svoje prevažne dočasné inštalácie situuje. Site-specific inštaláciami reaguje na väčšie exteriérové urbánne celky, architektúry budov, detaily tvaroslovía a interiérovej výbavy, ako aj na prírodné scenérie a elementy (svetlo, vzduch, voda), ktoré do jej diel vstupujú a ovplyvňujú ich výraz a emocionálne prežívanie. Popri skúmaní možnosti fyzickej percepcie vybraného priestoru sa zameriava aj na jeho symbolickú hodnotu. Kládne si otázky, ktoré odhaľujú individuálnu a kolektívnu kultúrno-historickú pamäť miest, skúma povahu a rozhranie verejného a súkromného priestoru, no predovšetkým zhmotňuje scenáre „priestorových príbehov“, ktoré pri čítaní sémantických vrstiev jej inštalácií rátajú s choreografiou a participáciou diváka.

Lucia Luptáková ukončila štúdium voľného umenia absolventskou prácou *Miesta/Places* (2006). V amsterdamskom parku vystavala minimalistické architektonické stavby z jednoduchých drevených platní, ktoré rozmiestnila vo väčších kompozičných vzdialenostiach, rešpektujúc pravouhlú pôdorysnú štruktúru verejného mestského celku. Novými architektúrami vizuálne a fyzicky izolovala existujúce fragmenty reality. Autonómne architektonické objekty integrovali verejné osvetlenie, krík či vetvy stromu. Divák vstupoval do objektov premyslene vybudovanými vchodmi a úzkymi členitými chodbičkami, ktoré podporovali vnímanie inscenovanej situácie a stupňovali jeho záujem a očakávanie. Architektonické ohraničenie detailnejšie priblížilo vybrané fragmenty divákovi a poskytovalo komornejší priestor na ich zvýznamnené a znovu prežité vnímanie.

Základné princípy a záujmy tvorby, naznačené v absolventskej práci, autorka rozvinula po ukončení štúdia v takmer dvadsiatich realizáciách v interiéroch galérií a na vybraných miestach verejného priestoru. Jej práca ukazuje na pretrvávajúce niektorých myšlienok. Týkajú sa najmä túžby po aktivácii diváka a vzbudzovaní bdlosti voči prostrediu, v ktorom sa nachádzame. V projekte *Niekd inde/Somewhere else* (2007) budovala veľkorysú priestorovú inštaláciu, pričom proces jej postupného dvojmesačného rozrastania sa priestorom galérie mohol divák priebežne sledovať. Z kartónu vytvárala labyrint chodieb, ktoré prechádzali cez rôzne, verejnosti zvyčajne neprístupné vrstvy budovy, ako napríklad pivnica, podkrovie či dvor. V galérii vznikla nová komunikačná skladba, ktorú bolo možné zvonka vnímať ako rozľahlý architektonický objekt, ale bolo tiež možné do nej vstúpiť a prechádzať jej vnútornými priestormi, ktoré spájali a odhaľovali miesta, kam by sa divák inak nemohol alebo nevedel dostať. Iným príkladom upriamania pozornosti na efemérne prvky priestoru bola čo do použitého ma-





Lucia Luptáková: ONDER ONZE TRAP / Under our stairs / Pod našimi schodami. 2014, papier, drevo, digitálna tlač / paper, wood, digital print, 500 x 210 x 250 cm. Foto Erwin van Amstel



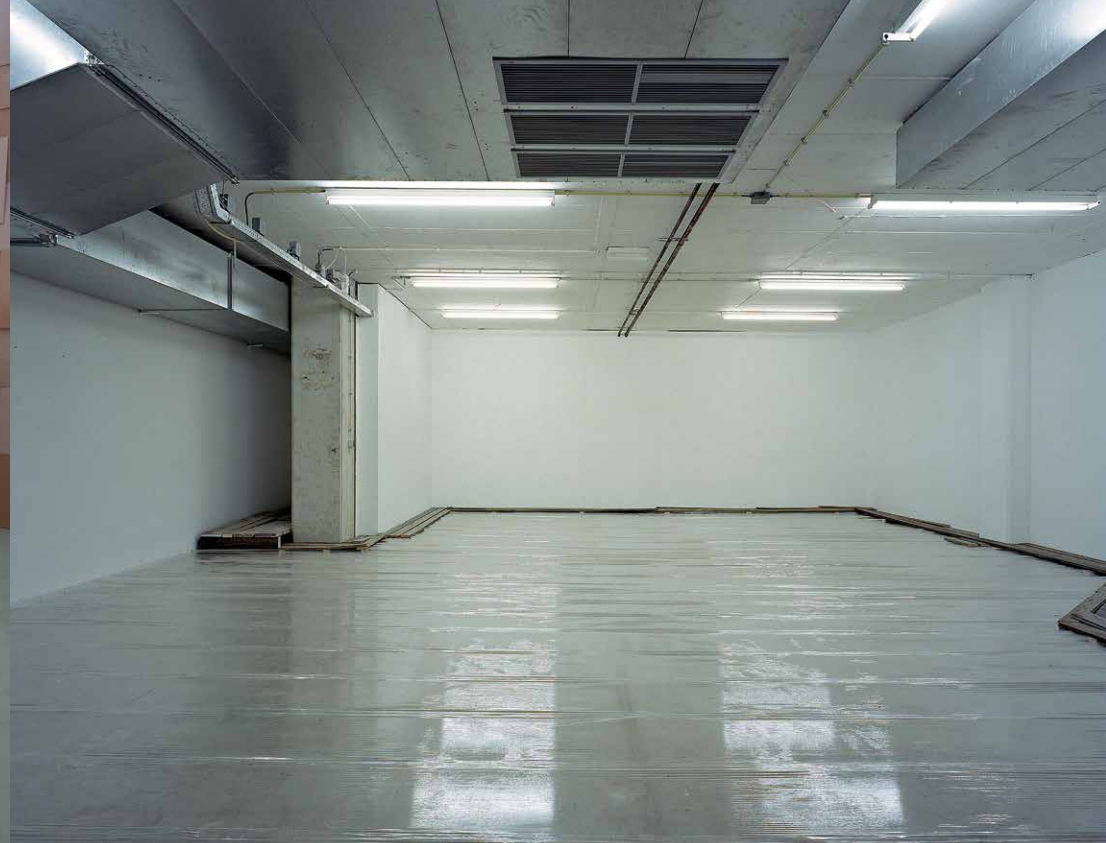
Lucia Luptáková: SOMEWHERE ELSE / Niekde inde. 2007, drevo, BeeBoard kartón, lešenie, zem, voda, kresby a sochy / wood, BeeBoard® cardboard, scaffoldings, soil, water, drawings and sculptures, 2 200 x 1 100 x 800 cm, W139, Amsterdam, NL, 2 200 x 1 100 x 800 cm. Foto: Erwin van Amstel



Lucia Luptáková: SOMEWHERE ELSE / Niekde inde, 2007, drevo, BeeBoard kartón, lešenie, zem, voda, kresby a sochy / wood, BeeBoard® cardboard, scaffoldings, soil, water, drawings and sculptures, 2 200 x 1 100 x 800 cm, W139, Amsterdam, NL, 2 200 x 1 100 x 800 cm. Foto: Erwin van Amstel



Lucía Luptáková: OUR ELEVATOR AND OTHER MEMORIES, 2013, BeeBoard kartón, digitálna tlač / BeeBoard cardboard, digital print, architektonická socha / architectural sculpture, 400 x 260 x 160 cm
Foto: Erwin van Amstel



Lucia Luptáková: SOMEWHERE ELSE / Niekde inde, 2007, drevo, BeeBoard kartón, lešenie, zem, voda, kresby a sochy / wood, BeeBoard® cardboard, scaffoldings, soil, water, drawings and sculptures, 2 200 x 1 100 x 800 cm, W139, Amsterdam, NL, 2 200 x 1 100 x 800 cm. Foto: Roel Backaert

Lucia Luptáková: BETON, ALUMINIUM, HOUT, WATER / Betón, hliník, drevo, voda / Concrete, aluminium, wood, water, 2007, použité dosky z lešenia, priesvitná fólia / second-hand wood, transparent plastic foil 130m² SAFE, Dalfsen, NL. Foto: RoelBackaert

teriálu úsporná minimalistická inštalácia, ktorá však rovnako pracovala s celým priestorom galérie. V projekte *Betón, hliník, drevo, voda/Beton, aluminium, hout, water* (2007) bol divák konfrontovaný so zdanlivo vyprázdnenými miestnosťami, ktorými sa mohol pohybovať po doskách ležiacich na nízkych drevených podopierkach tesne nad zemou. Choreografia jeho pohybu v kontraste s prázdnotou priestoru však kopírovala odhalenú a pomerne bohatú sieť technických prvkov – hliníkových káblových kanálov a vzduchotechniky pritomnej na strope galérie.

Ďalšiu skupinu prác Lucie Luptákovovej tvoria inštalácie, ktoré formálne spája použitý „stavebný materiál“ – secondhandový nábytok. Starý nábytok (skrine, stoly) vnáša do inštalácií odkazy existenciálnej povahy, ktoré sa viažu na užívanie a spotrebúvanie vecí človekom v rôznych sociálnych situáciách. Oproti priemyselným stavebným materiálom (kartón, drevo, plast, fólie) ich divák môže vnímať rozšíreným asociatívnym spôsobom, ktorý sa spája s dôverne známymi situáciami privátneho priestoru. Ich využitie v inštaláciách rozširuje neutrálny verejný alebo poloverejný inštitucionálny priestor o prirodzene osvojené pocity bezpečia vyvolané čímsi ľudsky známym a spájajúcim. Práca *Déjà – Vus* (2009), realizovaná v interiéri známeho umeleckého hotela Lloyd v Amsterdame, ktorá prechodom cez vnútra skriň dovedla diváka k pohľadu do kancelárie zamestnancov,

či inštalácia *Na schovávačku/Hide and seek* (2010) v amsterdamskom parku, postavená z použitých stolov ako nezastrešená architektúra, vo vnútri ktorej bola umiestnená hojdačka poskytujúca výhľady do okolia, poukazujú aj na záujem autorky skúmať význam a povahu rozhrania privátneho a verejného priestoru.

S použitým materiálom pracovala autorka aj pri budovaní inštalácie *Otvorené uzavretie/Open-air Enclosure* (2011) na exotickom ostrove Curaçao v Holandských Antilách, ktorá je príkladom záujmu o odkrývanie kultúrno-historickej pamäti miesta. Inštalácia kriticky reagovala na zložitú historickú, politickú a sociálnu situáciu územia, ktoré sa preslávilo ako centrum obchodovania s otrokmi. Vďaka nemu ostrov zbohatol, čo viedlo k pôsobivej koloniálnej výstavbe, ktorá je tu dodnes. Konštrukciu trvalej inštalácie autorka vyskladala z rôznych charakteristických miestnych stavebných materiálov. Zrecyklovala použité drevené okenice, drevené a kovové ploty, mreže, stĺpy, ozdobné tehly a vystavala stenu, ktorá vytvára výklenky a zákutia postupne uzatvárajúce diváka vo vnútri priestorovej kompozície. Materiály, ktoré použila, sa na ostrove bežne používajú a ich výrazný architektonický jazyk v otvorených vzdušných štruktúrach plynule spája vnútorný priestor budov s vonkajškom. V rozpore s vizuálnou otvorenosťou pôvodnej funkcie týchto štruktúr bolo cieľom autorky navodiť situáciu oddelenia a uzavretosti, ktorá sa viaže na hlboké traumy obyvateľov ostrova.



Lucia Luptáková: BETON, ALUMINIUM, HOUT, WATER / Betón, hliník, drevo, voda / Concrete, aluminium, wood, water, 2007, použité dosky z lešenia, priesvitná fólia / second-hand wood, transparent plastic foil
130m² SAFE, Dalfsen, NL. Foto: RoelBackaert



Lucia Luptáková: HIDE-AND-SEEK / Na schovávačku, 2010, 43 použitých stolov, drevo, hojdačka / 43 second-hand wooden tables, wooden beams, a swing, 780 x 250 x 430 cm. KunstVlaai 2010, Westerpark, Amsterdam, NL. Foto: Erwin van Amstel

Niektoré inštalácie Lucie Luptákovovej vytvárajú priestorové obrazy v symbiotickej spolupráci s prírodným prostredím a jeho živlami (vzduch, voda, svetlo) a môžeme ich radiť k umeniu v krajine (land art). Takými sú výrazovo lyrickejšie a meditatívnejšie práce *Skrýša/Hydeaway* (2009) a *Rozkývaný výhľad. Rozkladajúci sa obzor/Rocking view. Folding horizon* (2009), ktoré s krajinou nesúperia, naopak, citlivo a nenápadne vyzdvihujú jej prirodzenú vizualitu a bohatú emocionálnosť.

Inštalácie Lucie Luptákovovej sú prevažne dočasné, čo zdôrazňuje výberom úsporného priemyselného alebo recyklovaného materiálu a minimalistickej estetiky, uplatňovanej na veľkorysých plochách a vo väčších objemoch, ktoré, zdá sa, uprednostňuje. Práve zvládnutá a zároveň nevtieravá architektonicko-sochárska monumentalita jej prác a sústredená a kontinuálna práca vo verejnom priestore ju asi najviac odlišujú od povahy príbuznej tvorby jej rovesníkov zo Slovenska, kde sa pre vyhostenie umelcov z architektúry a krajiny po roku 1989 nepodarilo podobné talenty významnejšie otestovať a vo verejnom priestore veľkorysejšími realizáciami zmysluplne uplatniť. Podmienky a príležitosti, ktoré pre svoju tvorbu potrebuje, jej preto poskytuje najmä kultúrne vyspelejšie Holandsko, kde väčšinu prác realizovala. S domovskou krajinou však udržiava stále pracovné kontakty, naposledy sa predstavila veľkoplošnou site-specific inštaláciou *Útroby* (2016) na výstave finalistov 21. ročníka Ceny Oskára Čepana v priestoroch Stredoslovenskej

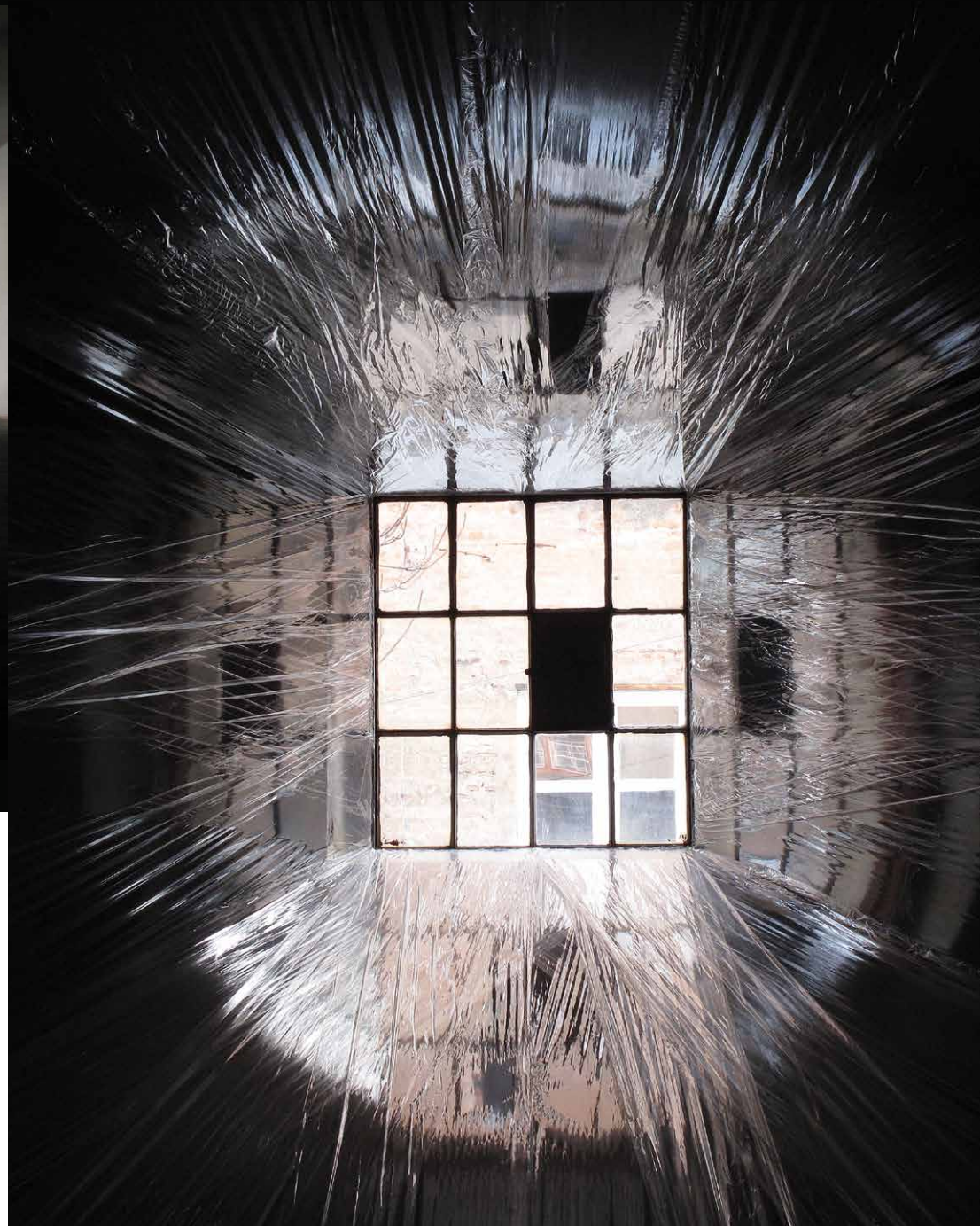




Lucia Luptáková: SVETLOPÁD / Lightfall, 2010, priesvitná paletová fólia, alobal, divadelná lampa / transparent plastic foil, aluminium foil, theater lamps, 1 000 x 320 x 500 cm. TABAČKA, Košice, SK , celok a detail. Foto: Lucia Luptáková

galérie v Banskej Bystrici, kde výtvarnými prostriedkami reagovala na pamäť daného miesta, a dômyselne subtilnou prácou *Svetlopád/Lightfall* (2010), ktorú realizovala pre Košickú Tabačku. Dlhoročnou zahraničnou praxou overený talent Lucie Luptákovéj a jej stály profesionálny i osobný záujem o Slovensko by si určite zaslúžili viac príležitostí na domácej pôde.

Zuzana L. Majlingová je kritička a kurátorka. Študovala na katedre dejín umenia a kultúry na Trnavskej univerzite. Pracuje ako kurátorka v Stredoslovenskej galérii v Banskej Bystrici. Pripravila desiatky výstav súčasného umenia vrátane monografií domácich umelcov a umelkýň (Rastislav Podoba, 2015; Boris Németh / Ján Viazanička, Richard Loskot / Michal Šimonfy, 2014; Martin Piaček 2012; Marianna Mlynáriková / Nóra Ružičková, 2012; Veronika Šramatyová, 2011; Jana Kapelová, 2009). Je tiež autorkou projektov zameraných na špecifické kultúrne a spoločenské fenomény (Rok 1848, v spolupráci s Mirou Keratovou, 2014; Motívy neviditeľnosti, 2015; Rotpunkt, 2016). Je tiež členkou občianskeho združenia Laputa, ktoré sa zameriava na organizovanie kultúrnych akcií v Banskej Bystrici. zmajlingova@gmail.com





Lucia Luptáková in an interview with Zuzana L. Majlingová

"With the way of composing structures, I create the choreography of movement through them. Sometimes I determine the route, other times I restrict the area, create a functional element or direct the light impact. Usually there are several opportunities of how to pass through the installation. I do not like to decide everything for the viewer and, I certainly would not want to forcibly close people anywhere. They must be driven by their own curiosity. Mostly I create spaces of my own scale, but I always try to consider whether they aren't too tight or whether people will dare to go through them. The audiences are guided by the assumption that they cannot touch artworks and it always takes a while, until they shake that assumption off and relax. When the space is too high, it does not work, it is not as intimate as I would want – it must be just right. Also, I work with the psychological effect that a certain movement, space and light causes, for example a low entrance makes people enter with heads bowed, become less, humble..." Lucia Luptáková

Lucia Luptáková v rozhovore so Zuzanou L. Majlingovou

Lucia Luptáková: ROCKING VIEW, FOLDING HORIZON / Rozkývaný výhľad. Rozkladajúci sa obzor, 2009, ocelové lano, textil, kovové tyče, počasie / steel cable, textile, metal poles, weather, 1 100 x 240 x 580 cm dvakrát, divadelný festival / theatre festival Oerol festival, Terschelling, NL. Foto: Lucia Luptáková

Zuzana L. Majlingová: *Si Slovenka, ale už viac ako dvadsať rokov žiješ v Holandsku. Založila si si tam rodinu a pracuješ ako umelkyňa na voľnej nohe. Môžeš nám priblížiť, ako vyzerá „praktický“ život umelkyne v tejto krajine? Ako funguje umelecká prevádzka a systém podpory výtvarného umenia? Aké je vzájomné prepojenie umelcov/umelkyň, kurátorov/kurátoriek a kritikov/kritičiek, od prípravy výstav až po reflexiu projektov? Pýtam sa preto, že pracovné vzťahy udržiavaš aj so Slovenskom, realizovala si tu viaceré projektov, komunikuješ s výtvarníkmi, výtvarničkami a vieš porovnať kultúrne podmienky pre umenie v oboch krajinách. Môžeš popísať svoje skúsenosti?*

Lucia Luptáková: Praktický život je taký istý, prozaický či poetický ako v iných krajinách. Som umelkyňa-matka a odkedy mám deti, čas je vzácna veličina. Delím ho medzi voľnú tvorbu, zarábanie peňazí a rodinu. V bežnom týždni dva dni venujem zaisteniu základného príjmu – pracujem v ateliéri u kamarátky a bývalej spolužiačky, návrhárky šperkov. Jeden – dva dni som s deťmi a jeden až dva dni mi ostáva na ateliér. Väčšinou pracujem ďalej po večeroch. Víkend sa snažím mať voľný pre rodinu, spoločný čas. V Holandsku už dlho existuje štruktúrálna štátna podpora umenia. Aj keď v posledných rokoch sa situácia drasticky zhoršila – je oveľa menej peňazí, ubudlo možností a sprísnil sa požiadavky na žiadosti o granty, stále je to lepšie ako v iných európskych krajinách. Umelci, kurátori a kultúrne inštitúcie môžu žiadať o granty od Mondriaan Fonds. Už rok po ukončení štúdia je tu možnosť požiadať o *Pracovný príspevok pre mladý talent*, čo je dvojročná finančná podpora na vývoj vlastnej tvorby. Neskôr sa dá požiadať o *Pracovný príspevok pre preukázaný talent*, ten je na štyri roky. Úroveň je veľmi vysoká, príprava žiadosti je náročná a trvá aj mesiac – dva. Grant dostane veľmi málo ľudí, umelci, ktorí, sú dôležití pre národnú umeleckú scénu. Do úvahy sa berie tvorba, motivácia a plány, ale aj CV a sprievodné kultúrne aktivity. Aj v Holandsku je to tak, že úspech umelca nezávisí len od kvalitatívnej práce, ale kurátori a kritici miešajú karty. Dá sa to však aj obísť – namiesto toho, aby človek ostal v závislej pozícii a čakal na príležitosti, môže iniciovať vlastné projekty a požiadať si o grant. Z porovnania vlastnej skúsenosti a skúsenosti známych na Slovensku si myslím, že v Holandsku je existencia umelca menej náročná – tým, že príjem sa dá skombinovať z grantov, občasných platených projektov a občasnej zárobkovej činnosti. Trh pre umenie je väčší, financií a možností je viac. Na druhej strane je tu aj oveľa viac umelcov. Poznám pár umelcov, čo si dokážu zarobiť iba umením, ale tí už sú viac-menej elita. Väčšina mojich známych je rada, keď sa naskytne príležitosť privyrobiť si profesionálne súvisiacou činnosťou ako je učenie na vysokej výtvarnej škole, workshopy, úprava textov, strihanie filmu a iné kreatívne aktivity.

Zuzana L. Majlingová: *Slovensko ako krajina s „krátkou kultúrnou históriou“ je stále pomerne uzavreté. Ukazuje sa to často aj v umení, kde je potreba diskutovať o miestnych kultúrnych a historických špecifikách v rámci lokálneho teritória a tieto úvahy alebo umelecké výstupy na nich postavené sa ďalej mimo domáce teritória len veľmi ťažko exportujú, aj preto, že mnohé skúsenosti sú neprenosné. Ty máš prirodzený kontakt s výtvarnými scénami vo viacerých krajinách. Je to pre teba ako*

autorku dôležité, alebo všeobecne pre umeleckú tvorbu nevyhnutné? Dá sa hovoriť v Holandsku o lokálnej – národnej scéne, alebo je systém okolo umenia natoľko otvorený, že sa premýšľa viac v globálnych kontextoch a rámcové uvažovanie o čomsi takom ako „súčasná holandská výtvarná scéna“ už nie je podstatné? Ako to vnímaš ty z pozície autorky, ktorá do krajiny presídlila? Cítiš sa ako slovenská, alebo holandská autorka? Je dnes ešte prínosné v rámci Európy uvažovať v národných kontextoch? Ak áno, je v niečom holandská výtvarná scéna špecifická? Môžeš napríklad porovnať umenie prezentované na tohtoročnej Cene Oskára Čepana s aktuálnou tvorbou predstavenou na Cene Prix-de-Rome, ktorá sa udeľuje v Holandsku?

Lucia Luptáková: Dlhoročný život mimo Slovenska zo mňa urobil človeka, ktorý uviazol medzi dvoma krajinami – stále sa necítim doma v Holandsku, ale len tak sa vrátiť na Slovensko sa mi tiež už nedá. Má to svoje nevýhody, výhodou zase je získaná schopnosť relativizovať. Lebo človek si uvedomí, že na svete je veľmi veľa spôsobov, ako robiť veci, ako žiť – rozšíri sa mu obzor, oslobodí sa od rôznych predsudkov a predpojatostí. To isté platí pre pohybovanie sa medzi dvoma umeleckými scénami – rôzne skúsenosti obohacujú a relativizujú. Ja beriem všetko až priveľmi vážne, tak to relativizovanie sa mi vždy veľmi zide. (Smiech.) V Holandsku je veľa umeleckých kruhov, na rôznych úrovniach. Niektorí umelci sú národné známi. Iní sú úplne neznámi, ale darí sa im dobre za hranicami, v Nemecku alebo New Yorku. Ja pociťujem holandskú scénu ako dosť rozdelenú podľa miesta pôsobiska a vyštudovanej školy. Je tiež potrebné sa na scéne osobne pohybovať, zúčastňovať sa na vernisážach a diskusiách, lebo to sú príležitosti, kde sa stretávajú umelci a kurátori a „kujú sa pikle“ – účasť či neúčasť má priamy vplyv na kontinuitu umeleckých aktivít. Neviem, fungovanie asi závisí od toho, na akej úrovni v umeleckom svete sa človek nachádza – čím vyššie, tým je scéna menej lokálna a viac globálna a príležitosti netreba hľadať, ale prichádzajú samé. Okolo mňa je veľa umelcov, ktorí majú viacnásobné kultúrne zázemie a sú identifikovaní ako holandsko-inokrajní. Nie je podstatné, odkadiaľ pochádzajú, ak sú relevantní pre holandskú umeleckú scénu. Ja sa cítim byť, samozrejme, holandsko-slovenská autorka, bez debaty. Myslím si, že závisí od obsahu prác, ktoré umelec vytvára, či je jeho národné pozadie dôležité pri vnímaní/čítaní jeho práce. Pri niektorých mojich prácach som si všimla, že reakcia na ne sa mení podľa toho, kde ich prezentujem. Západnému publiku akoby chýbala nejaká informácia v kolektívnej pamäti a citovo sa ich to vôbec nedotkne, pričom u nás sa okamžite nakopnú asociácie z detstva a ľudia sa cítia byť oslovení, čo sa mi zdá veľmi zaujímavé a v tom prípade sa dá hovoriť o národnom kontexte vnímania. Takúto skúsenosť mám napríklad s prácou *Achertuin/Dvor*. Na *Raňajkách v Ďatelinke*, neformálnej diskusii s finalistami a porotcami Ceny Oskára Čepana na Akadémii umení v Banskej Bystrici, sa zahraničných porotcov pýtali, či je podľa prác 54 prihlásených umelcov pre slovenské umenie niečo typické. Zdalo sa im príznačné, že u nás sa veľa umelcov zaoberá osobnými vecami, osobnou a národnou históriou, minulosťou. S tým úplne súhlasím a dobre sa mi na to nadväzuje, lebo môj momentálny záujem a vývoj sa uberá práve týmto smerom, v rámci vnútorného a formálneho posilnenia mojej tvorby. Ja považujem svojich tohtoročných spolufinalistov za špičkových umelcov európskeho formátu,



Lucia Luptáková: ACHTERTUIN / Backyard / Dvor. 2009, ocelové lano, textil,
počasie / steel cable, textile, weather, 780 x 220 x 740 cm, jednodňová
socha / one day sculpture. Zuidas Amsterdam, NL. Foto: Lucia Luptáková

aj keď ich práce vychádzajú z lokálneho kontextu. Myslím, že na zaujímavosti neutrpia, ani keď budú prezentované mimo tento kontext. To, čo je typické pre Holandsko, neviem tak jednoducho označiť. Asi nemám potrebný odstup. Je tu veľa umenia len pre umenie, na dešifrovanie ktorého treba mať veľa informácií. To nikdy nepatrilo medzi moje obľúbené a vo vlastnej práci sa snažím o presný opak – aby bola dostupná na rôznych úrovniach širokému publiku. V decembri som bola na Otvorených dňoch v Rijksakademie, kde prezentovali svoje najnovšie práce rezidenti, crème de la crème: výber umelcov z Holandska a celého sveta. Prevládali tam multimediálne inštalácie. A keď to nebola inštalácia, tak kresby, maľby, sochy, objekty prezentované tak, že atmosféra celej miestnosti im bola prispôbena, aby vznikol celopriestorový zážitok. To by sa asi dalo označiť za momentálny trend.

Zuzana L. Majlingová: *Študovala si architektúru, dizajn a voľné umenie na Sandberg Instituut a Gerrit Rietveld Academie v Amsterdame. Absolvovala si s prácou Miesta/Places v roku 2006. Reagovala si na konkrétne miesta vo verejnom priestore amsterdamského parku, kde si minimalistickými architektonickými stavbami vizuálne a fyzicky izolovala vybrané fragmenty reality a pre diváka si navrhla a „zhmotnila“ nový scenár jeho pohybu v priestore s akcentom na vyzdvihnutie a vnímanie rôznych detailov, ktoré by inak mohli zostať nepovšimnuté. Tvoja absolventská práca poukazuje jednak na dôležité východiská v štúdiu architektúry, ale tiež na to, aký podstatný je pre teba divák a jeho interakcia s tvou prácou. Tvoj cibrený talent schopný obsiahnuť priestorové vzťahy a vytvárať nové je už v tejto absolventskej práci evidentný. Môžeš nám priblížiť svoje holandské štúdium? Čo ťa okrem štúdia a uvedomenia si vlastných predpokladov v smerovaní ďalšej tvorby ovplyvňovalo a v súčasnosti posúva? Sú pre teba dôležité výstavné projekty a diskusie, ktoré sleduješ? Prípadne iní umelci a umelkyne alebo mysliteľské osobnosti, ktorých názory ťa zasahujú a inšpirujú?*

Lucia Luptáková: Ďakujem za komplimenty. Gerrit Rietveld Akademie bola známa ako konceptuálna škola, čo znamená, že základná myšlienka práce musela byť silná a podložená. V prvom ročníku sme mali všetky disciplíny, aby sme sa zorientovali a aby sme zistili, kde je náš talent. Bol to hádam najintenzívnejší ročník, a to nerátam kultúrny šok. Aj keď mi profesori radili dať sa na voľnú tvorbu, ešte som na to nebola pripravená – prišla som tam totiž pôvodne s tým, že chcem študovať dizajn. Vybrala som si ateliér architektúry. V rámci zadania sa človek mohol pohybovať medzi rôznymi mierkami, ak to malo čo robiť s priestorom vo vzťahu k ľudskému telu. Čiže škála bola od šperku po veľké urbanistické návrhy. Veľká voľnosť. Už na škole som začala analyzovať podstatu každodenných objektov, ako napríklad stoličky alebo základné architektonické prvky ako schody, okná, dvere. Po pracovnej sťaži vo výstavnej architektúre a divadelnej scéne ma čoraz viac ťahalo smerom k voľnému umeniu. Bez konkrétnych zadání, bez klientov, bez kompromisov. Prácu *Miesta/Places* rátam medzi svoju prvú prácu vo verejnom priestore. A ako sama vravíš, dajú sa na nej ľahko vysvetliť niektoré základné princípy mojej tvorby. V rámci toho, že môj záujem sa sústreďuje na vytváranie veľkoprošných inštalácií, verejný priestor ma vždy veľmi

lákala a zdal sa mi perspektívny. Okrem formálneho a obsahového vývoja mojej práce sa tiež stále zaoberám vývojom svojho pracovného procesu. Vlastnými skúsenosťami som prišla na to, že práve pracovným procesom sa od seba líši umenie autonómne a úžitkové, aj keď je na hrane alebo s presahom na druhú stranu. Sama som si začala vytvárať rôzne výzvy v pracovnom procese, ktoré ma posúvali ďalej, ako práca s nevyspytateľným materiálom alebo používanie počasia ako tvoriaceho spoluúčastníka (*DAKDIJK/Strešná hrádza, Achtertuin/Dvor, ROCKING VIEW. FOLDING HORIZON/Rozkývaný výhľad. Rozkladajúci sa obzor, HIDEAWAY/Skrýša*). Ale posunúť ďalej ma dokáže aj zamyslenie sa nad obyčajnou diskusiou o tom, čo je socha a sochársky spôsob myslenia, a čo nie. Inšpiruje ma nekonečné množstvo umelcov, filozofov, architektov, spisovateľov a filmárov: Giorgio de Chirico, Gordon Matta-Clark, Rachel Whiteread, Gregor Schneider, Lauretta Vinciarelli, Tadao Ando a Luis Barragán, Claude Lévi-Strauss, Aleida Assman, Georges Perec a Haruki Murakami, Dirk Braeckman, Filip Dujardin. Medzi novšie objavené inšpirácie patria ženské umelkyne, ktoré realizujú veľké priestorové práce: Larissa Fassler, Diana Sirianni, Sinta Werner, Heike Gall-Meier, Cecile Dupaquier. Nie je ich veľa. Každý novej práci predchádza alebo ju sprevádza výskum, pri ktorom vždy natrafím na spriaznených umelcov, ktorých práca ma zaujme a začnem ich sledovať. To ma baví, nie zaoberať sa niečím len tak pre seba, izolovane, ale hľadanie a vytváranie spojitostí, napájanie sa na iných.

Zuzana L. Majlingová: *Venuješ sa najmä veľkoprošným priestorovým inštaláciám. Tvoje práce sú veľkorysé a pôsobia atraktívne. Na Cene Oskára Čepana 2016 si predstavila prácu Útroby – výstavnú miestnosť si vyplnila zdvihnutými a zvlhčenými pásmi starého galerijného koberca. Celok pôsobil ako dynamická sivá sochárska hmota, ktorá organizovala divákov pohyb v chodbách jej zákutí a klenieb. Všimla som si, že na inštaláciu diváci spontánne reagovali, najexpresívnejšie asi deti. Čo ťa návštevník za roky tvorby naučil a s akým divákom rátaš? Čo všetko musíš pri výstavbe inštalácie zohľadňovať, aby si ho voviedla na miesta, o ktorých premýšľaš? Aká krehká je hranica medzi atraktivitou a atrakciou v umeleckom diele?*

Lucia Luptáková: Pre mňa je veľmi dôležité, aby sa divák mohol pohybovať cez moje práce a fyzicky ich pociťoval. To je prvá rovina, na ktorej práce fungujú a ktorá ich robí prístupnými pre širokú verejnosť. Ďalšie roviny môže divák odhaľovať na základe osobných skúseností a vedomostí. Z vlastnej skúsenosti viem, že diváka treba zmanipulovať. Keby všetko uvidel už na prvý pohľad, len by nazrel dnu a nikdy by tam už nevošiel. Tým, ako komponujem stavby, vytváram choreografiu pohybu cez ne. Niekedy určujem smer, inokedy ohradím plochu, alebo vytvorím funkčný prvok či určím pád svetla. Väčšinou je viac možností, ako prejsť prácou. Nerada rozhodujem úplne za diváka a už vôbec by som nechcela ľudí nasilu niekde zavrieť. Musí ich poháňať vlastná zvedavosť. Priestory väčšinou robím na svoju mierku, ale vždy sa snažím reflektovať, či nie sú príliš tesné, či sa ľudia odvážia cez ne prejsť. Publikum vychádza zo situácie, že umenia sa nemôžu dotýkať, a tak im vždy chvíľu trvá, kým to zo seba strasú a uvoľnia sa. Keď sú priestory priveľmi vysoké, tak to nefunguje, nie je to také intímne, ako chcem – musia byť tak akurát. Tiež pracujem s tým, aký psychologický pocit niektorý druh



Lucia Luptáková: ROCKING VIEW. FOLDING HORIZON / Rozkývaný výhľad. Rozkladajúci sa obzor, 2009, oceľové lano, textil, kovové tyče, počasie / steel cable, textile, metal poles, weather, 1 100 x 240 x 580 cm dvakrát, divadelný festival / theatre festival Oerol festival, Terschelling, NL. Foto: Lucia Luptáková

pohybu – priestoru – svetla spôsobuje, ako napríklad nízky vchod, aby ľudia vošli so zohnutou hlavou, zmenšili sa, spokojneli. Za atrakciu považujem niečo, čo láka ľudí lacným a populistickým spôsobom, ako je napríklad veľa hluku, jasné farby, niečo lúbivé, ale bez obsahu, nepodložené. Alebo škandalózne bez jasného dôvodu. Zatiaľ som to veľmi vedome neriešila, nemám pocit, že moja práca je na hranici. Skôr ma môže zaskočiť škaredosť, ktorá prípadne vznikne, ako napríklad prvý dojem z masy toho šedého použitého koberca, ale je tiež vítaná, estetickosť môže byť aj škaredá.

Zuzana L. Majlingová: *Narodila si sa v Československu a ako dieťa si zažila socializmus. Na margo generácie, z ktorej obe pochádzame, jeden môj kamarát vtipne poznamenal, „že patríme k posledným postihnutým“. Cítiš, že tá kultúra v socialistickej krajine ovplyvnila, hoci si väčšiu časť života prežila v demokracii a na „Západe“? Odrazilo sa to nejako v tvojej tvorbe (v úspornej, často recyklovanej materialite, v priestorovom vnímaní a organizovaní diváka, v uprednostňovaní dočasnosti diela, vo výbere formálnych prvkov)? Akú úlohu v tvojej práci zohráva osobná, autobiografická pamäť a jej vnímanie? Je pre teba prínosné túto linku sledovať a ďalej s ňou vedome pracovať?*

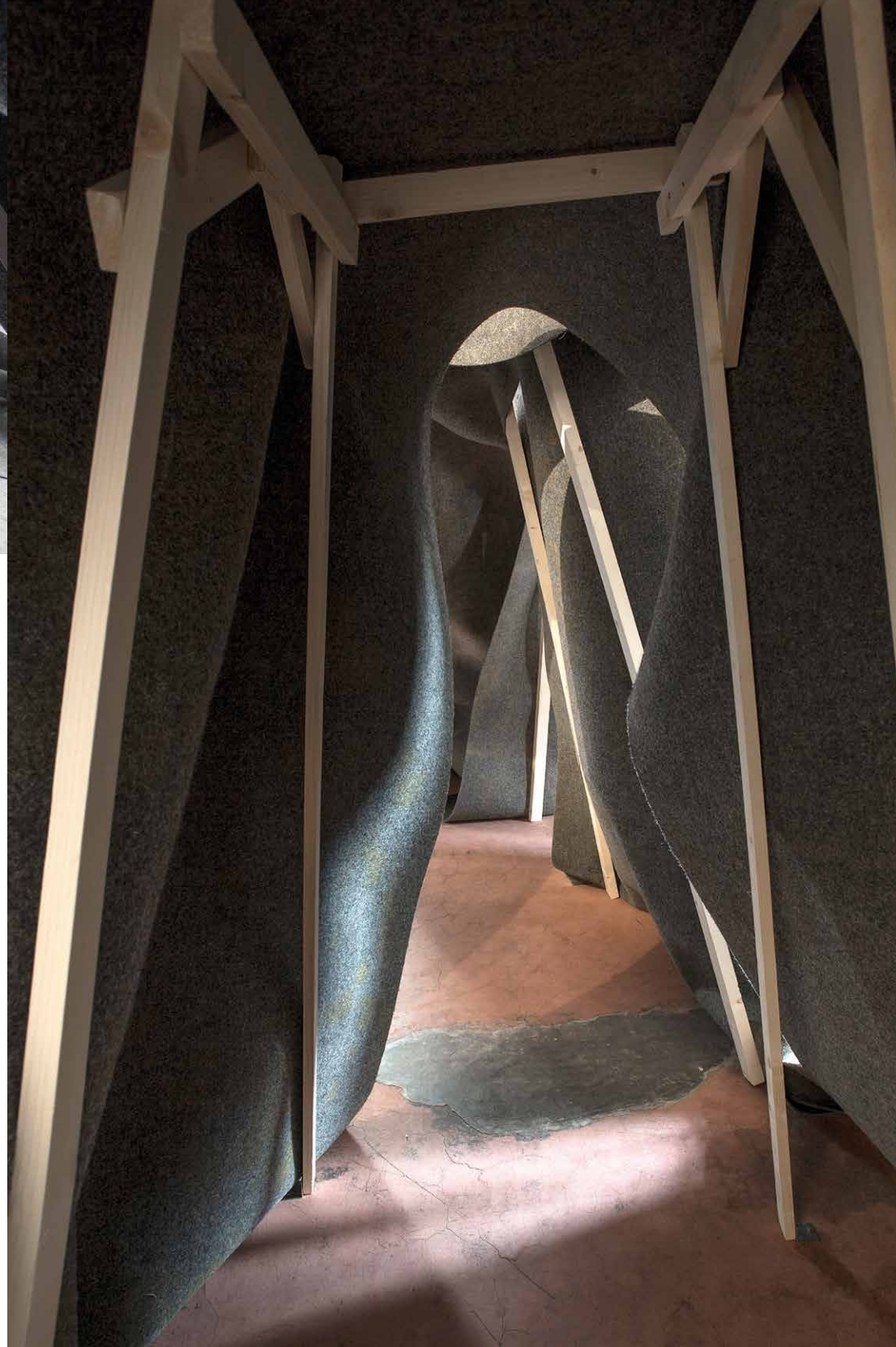
Lucia Luptáková: Ja sa veľmi rada zaoberám minulosťou, spomienkami na detstvo, a teda aj na socializmus. Vychutnávam si bizarnosti tej doby, aj keď si naplno uvedomujem, že to naša generácia môže robiť s nadhľadom a humorom len preto, že tá doba sa už skončila a je len spomienkou. Za najväčší vplyv považujem čiernobiely druh myslenia, s ktorým stále bojujem(e). A citlivosť na pocit sociálnej zodpovednosti/kontroly a dnes už zastarané neustále myslenie na druhých – skupinová kultúra. Spomienky na detstvo, konkrétne vo vzťahu k vnímaniu priestorov a každodenných predmetov, sa už dlhší čas stávajú čoraz dôležitejšou súčasťou mojej práce. Preto sa posledných pár rokov zaoberám výtvarným výskumom, ktorý vznikol z pocitu potreby pochopiť, ako je moja minulosť – vyrastanie v (post)komunistickom prostredí – vyjadrená v mojej práci a ako ovplyvňuje moje voľby týkajúce sa priestorového vnímania, formálnych prvkov a uprednostňovania materiálov. Pracujem prevažne so základnými geometrickými tvarmi, preferujem hrubú a strohú estetiku brutalizmu. Používam základné stavebné materiály, nechávam ich často surové, prirodzené, „vo vlastnej dôstojnosti“. Snažím sa minimálnymi prostriedkami dosiahnuť zmenu priestorového zážitku. A žeby chuť na manipuláciu pohybu diváka pochádzala ešte z čias, keď sme sa cez prestávku museli dookola prechádzať po školskej chodbe konzumujúci desiatu? Môže byť (smiech). Hľadajúc miesta a objekty, ktoré mohli byť rozhodujúce pri budovaní môjho estetického a priestorového čítania, som vybrala niekoľko miest v okolí môjho rodičovského domu v Banskej Bystrici, kde som trávila veľa času hrami. Tieto miesta sú vzhľadom typické: panelákový výťah, priestor pod schodiskom vzadu za výťahom, zadný panelákový vchod, priestor pod betónovým schodmi, prašiak. Podľa môjho vnímania sa tieto miesta šíria oveľa ďalej za viditeľnú realitu. Spája sa s nimi mnoho príbehov a fantázií, vymyslených hier a úkonov. Nemám záujem o rekonštrukciu reality, ale o zobrazenie priestorov tak, ako sú uložené v mojej pamäti a zážitkoch, deformované osobnými dojmami, prefiltrované a rozložené na zlomky. Skromnosť a hrubosť architektúry, jej súlad s politickým



Lucia Luptáková: ROCKING VIEW. FOLDING HORIZON / Rozkývaný výhľad. Rozkladajúci sa obzor, 2009, oceľové lano, textil, kovové tyče, počasie / steel cable, textile, metal poles, weather, 1 100 x 240 x 580 cm dvakrát, divadelný festival / theatre festival Oerol festival, Terschelling, NL. Foto: Lucia Luptáková

systémom a názory s ním spojené tu stoja v kontraste s citovým svetom a až romantickou atmosférou okolo prežívania detstva. Pre môj umelecký vývoj má tento výskum veľkú hodnotu – pomáha mi identifikovať a podchytiť riadiace sily, ktoré sa skrývajú za mojou tvorbou. Prostredníctvom uvedomenia si tohto vplyvu, jeho utriedením a zviditeľnením a následne vedomejším zaobchádzaním s ním v mojich ďalších prácach sa moje dielo posúva do novej roviny: osobnej a autobiografickej.

Zuzana L. Majlingová: *V otvorenom výskumnom projekte Miesta, kde sme boli, o ktorom hovoríš, používaš ako výstup najmä fotografiu a z vybraných záberov architektonických detailov, ktoré sa viažu k tvojim spomienkam, vytváraš 3D koláže. Vizualným výstupom sú akési mikroštúdie architektonickej morfológie a jej viacpohľadové deformácie, ktorými buduješ ilúziu priestoru. Zdá sa, akoby táto časť tvojej súčasnej tvorby smerovala k väčšej konceptualizácii a k hlbšej fragmentálnej analýze. Mám pocit, akoby si hľadala primárne súvislosti a pokúšala sa abstrahovať aj poznanie a skúsenosti, ku ktorým tá dovedli realizácie veľkoplošných priestorových inštalácií. Rozumiem tomu správne? Zároveň skúmaš aj kultúrnu pamäť konkrétnych vybraných miest z troch rozličných lokalít – Banskej Bystrice, Amsterdamu a Berlína. K čomu ťa porovnanie týchto miest dovedlo? Ako sa projekt vyvíja a čo bude jeho konečným výstupom?*



Lucia Luptáková: ÚTROBY / Bowels, 2016, koberec, drevo, 3D koláž z fotky, parabolické zrkadlo, sústava dvoch zrkadiel, 670 x 1 050 x 350 cm. Cena Oskára Čepana. Foto: Tatiana Takáčová

Lucia Luptáková: Áno, môj umelecký výskum je vrstvený a má viac dotykových plôch. Vychádza zo štúdia tvaru, z dôkladného prieskumu (arche)typických mestských útvarov, architektonických prvkov, medzipriestorov a priestorov. S odvolávaním sa na ich prítomnosť v umení a literatúre som začala skúmať, kategorizovať, zhromažďovať a spracovávať podoby mesta. Smerodajný je môj osobný vzťah k týmto tvarom a priestorom. Konfrontujúc a skúmajúc moje osobné preferencie, výber tvarov a voľbu materiálov, postupne vyvíjam a definujem zbierku tvarov a priestorov, architektonických prvkov, ktoré sú osobné a zároveň (arche)typické. Mojou ambíciou je vytvoriť akýsi slovník – „Zborník mestských podôb“, pozostávajúci z výstupov v rôznych médiách a mierkach: makety, skice, koláže, fotky, sochy, ale aj obvyklé veľkoplôšne inštalácie. Výskum momentálne zahŕňa tri odlišné mestské prostredia, ktoré môžu byť považované za odraz rozdielnych politických systémov bývalej západnej a východnej Európy. Týka sa priestorov hmotných aj pomyselných. Vnímanie a pamäť prevezmú vládu nad skutočnosťou, telesné priestory menia tvar a nadväzujú na priestory duševné. Vznikajú rozpory medzi pamäťou jednotlivca a kolektívnou pamäťou rovnakých vecí; historických udalostí a ich politických a spoločenských súvislostí. Práca na rôznych častiach prebieha súčasne a krížom cez seba, jednotlivé časti na seba vzájomne pôsobia a ovplyvňujú sa. Každá časť má iný charakter. Ako som už spomenula, prieskum sa začal na Slovensku, kde nabral veľmi osobný charakter. Rezidenciu v Berlíne som použila ako premostenie: mesto na hranici západnej a východnej Európy, s ktorým sa môžem stotožniť, pretože máme spoločnú minulosť aj prítomnosť. Použila som ho ako zrkadlo, reflektujúc cez



Lucía Luptáková: ÚTROBY / Bowels, 2016, koberec, drevo, 3D koláž z fotky, parabolické zrkadlo, sústava dvoch zrkadiel, 670 x 1 050 x 350 cm. Cena Oskára Čepana. Foto: Tatiana Takáčová



Lucia Luptáková: ÚTROBY / Bowels, 2016, koberec, drevo, 3D koláž z fotky,
parabolické zrkadlo, sústava dvoch zrkadiel, 670 x 1 050 x 350 cm. Cena Oskára
Čepana. Foto: Gabriela Zigová

osobné spojitosti anonymné mesto, ktoré vo svojej architektúre a urbanizme nesie prvky Východu aj Západu. Tu vznikli rôzne vizuálne rozbory budov, formálne abstrakcie. V Amsterdame som sa zase vybrala cestou spomienok cez mesto, ale s väčším odstupom ako na Slovensku. Zamerala som sa napríklad na architektonický prvok, ktorý ma fascinuje už od príchodu do Holandska a ktorý považujem za alter ego nášho panelákového výťahu a schodov. Sú to portiká, vchody do domov, ktoré sa začínajú schodmi z ulice a vychádzajú na malú chodbu pred dverami do bytov ľudí. Tento priestor je zaujímavý aj tým, že spadá medzi verejný a osobný priestor, ale nie je ani jedno, ani druhé.

Zuzana L. Majlingová: *To, o čom hovoríš, ma zaujalo. Pri zoznamovaní sa s tvou tvorbou som nadobudla pocit, že sledovanie vzťahu medzi súkromným a verejným priestorom je pre teba dôležité. Aj pri výskume, o ktorom hovoríš, ťa zaujímajú špecificky príbuzné miesta: schodiská, dvere, okná, balkóny, prístrešky, podchody, chodby. Tieto miesta spája to, že tvoria takzvané prechody medzi verejným a súkromným priestorom. Na dôležité zohľadňovanie sociálneho významu týchto medzipriestorov upriamila pozornosť teória holandského architektonického štrukturalizmu (Herman Hertzberg), ktorá zdôrazňovala význam vytvorenia „živého vzťahu“ medzi opozíciami – verejným a súkromným. Asi nie je náhoda, že práve deti vyrastajúce za socializmu v panelákových domoch najradšej trávili čas práve na takýchto miestach. Spontánne ich skúmali, okupovali aj zariaďovali. Sama máš intenzívnu formatívnu „panelákovú“ skúsenosť z detstva, ktorú popisuješ. Sleduješ vzťahy medzi súkromným a verejným priestorom pri výbere miest, ktoré do tohto projektu radiš? Zaujímá ťa toto rozhranie aj pri realizáciách priestorových inštalácií?*

Lucia Luptáková: Áno, určite. Medzipriestory, priestory prechodu, hranice miesta ma zaujímajú odjakživa. Sú väčšinou menej „nadizajnované“, vznikajú často z funkcie a akoby viac intuitívne. Možno práve preto pôsobia priamejšie, vernejšie reflektujú. Sú ako keby abstraktné, ale pritom veľmi konkrétne atmosférické miesta. Nielenže sú architektonicky zaujímavé, ale veľmi ľahko sa otvárajú „do ďalších realít“, práve tých priestorov pomyselných a myšlienkových, ktoré ma zaujímajú a ktoré som už spomínala. Mne pripadajú ako priestory plné sľubov, zdroje napätia a príbehov. Vzrušujúce. Tiež si myslím, že sa s nimi dokážu všetci identifikovať, sú hlboko vryté do našej pamäti, sú spojivom nielen v architektúre, ale aj v kolektívnej pamäti. To, že to vyzerá tak, že môj projekt sa zameral práve na tieto miesta, sa vykryštalizovalo samé a môžem z toho vyvodit', že práve tieto miesta sú pre mňa formatívne. Pri realizácii inštalácií tieto prechody, medzipriestory vždy zahŕňam, pre mňa sa priestor začína už v inom priestore, ktorý mu predchádza. Tento prechod bol tiež súčasťou *Útrob* a hral významnú rolu pri čítaní celej inštalácie.

Zuzana L. Majlingová: *Hoci pracuješ prevažne na dočasných site-specific inštaláciách alebo „architektonických sochách“ – ako si svoje práce sama pomenovala, viem si tvoju prácu predstaviť aj natrvalo umiestnenú v urbánnom prostredí alebo v prírode. Existuje v Holandsku systematická podpora umenia pre verejný priestor, práve pre trvalé realizácie? Stretávaš sa vo svojej praxi s takýmito výzvami? Lákal by*



Lucia Luptáková: OPEN-AIR ENCLOSURE / Otvorené uzavretie, 2011, použité drevené okenice, drevené a kovové oplatenie, betonové stĺpy, okrasné tehly / second-hand wooden shutters, wooden fencing/lattice, metal fencing, concrete columns, decorative bricks, 840 x 250 x 440 cm. INSTITUTO BUENA BISTA, Curaçao, Netherlands Antilles, trvalá socha / permanent sculpture. Foto: Lucia Luptáková

ťa tento typ práce, alebo je pre teba dočasnosť diela zásadná? Aké sú tvoje skúsenosti?

Lucia Luptáková: Moje ambície smerujú k uskutočneniu trvalých prác vo verejnom priestore. Jedna moja práca už stojí v zbierke Instituto Buena Bista v Curacau, kde som bola na rezidencii (*OPEN-AIR ENCLOSURE/Otvorené uzavretie*). Ďalšiu prácu (*MEANWHILE IN THE WOODS.../A zatiaľ v lese...*) rozobrali tohto roku. Mala stáť tri mesiace, ale tak sa im páčila, že si ju chceli nechať dlhšie a vydržala až päť rokov! Mne dočasnosť vlastne aj celkom vyhovuje, myslím, že ponúka väčšiu voľnosť vo výbere materiálu a konštrukčného riešenia. Trvalé umiestnenie práce by znamenalo nové výzvy, transformácie nápadu do iných materiálov. Škoda, že treba rátať s faktormi, ako napríklad vandalizmus. Viem, že proces realizácie trvalej práce vo verejnom priestore môže byť veľmi frustrujúci a zdĺhavý a vyžaduje ohromnú dávku trpezlivosti a komunikačnej zručnosti. A tiež veľa kompromisov. V Holandsku mala kedysi každá verejná/štátna stavba povinné dve percentá z rozpočtu na investíciu do umenia, či už voľného alebo úžitkového. Aj tu sa situácia zhoršila, dnes to platí len pre stavby nad jeden milión, čím vymizlo veľa príležitostí. Súťaž je niekedy verejná, ale väčšinou je navrhnutých pár umelcov, ktorí sú pozvaní na vypracovanie návrhu. Nie je ľahké sa dostať do týchto kruhov, sú dosť



Lucia Luptakova: MIESTA / Places, 2006 - drevo / wood, Kunstvlaai 6, Westerpark Amsterdam,
NL, krik / bush, 333 x 265 x 205 cm. Foto: Roel Backaert



Lucia Luptáková: MEANWHILE IN THE WOODS.../A zatiaľ v lese....2011, drevo / wood. trvalá práca vo verejnom priestore / permanent work in public space , 500 x 570 x 320 cm. Landkunst op Oude Buisse Heide, BKKC & Natuurmonumenten, NL. Foto: Erwin van Amstel



Lucia Luptáková: DAKDIJK / Strešná hrádza / Roofdike, 2008, drevo, BeeBoard kartón, počasie / wood, BeeBoard® cardboard, weather, 2 750 x 230 x 530 cm. De Service Garage, Amsterdam, NL. Foto: Erwin van Amstel





Lucia Luptáková: DÉJÁ-VUS. 2009, 4 použité skrine, drevo, kov, textil, PUR pena, zrkadlá, lampy / second-hand closets, wood, metal, textile, foam, mirrors, lamp, 360 x 230 x 240 cm, Lloyd hotel, Amsterdam, NL. Foto: Erwin van Amstel

uzavreté. Ja to pravidelne skúšam. Práce posudzujú ľudia, ktorí nemajú s umením nič spoločné, ako obecní úradníci, a vsádzajú často na overené kone – vyberajú si umelcov podľa ich predchádzajúcich zrealizovaných prác, chcú niečo podobné či dokonca také isté, chýba im predstavivosť, ako by niečo mohlo vyzerat' napríklad v inom materiáli. Len málokto sa odváži dať prvú príležitosť niekomu, kto ešte takú trvalú obrovskú prácu nerealizoval. V lepšom prípade si úradníci pri výbere nechajú poradiť poradcami pre umenie vo verejnom priestore. V Holandsku je pár organizácií, ktoré takto fungujú. Na štátnej úrovni (Rijksbouwmeester) a tiež obecnej (napríklad Stroom v Den Hagu alebo TAAK v Amsterdame). Títo poradcovia im na základe zadania a kontextu predstavia práce niekoľkých umelcov, ale záverečný výber ostáva zase len v ich rukách. Dúfam, že keď na Slovensku nadobudne platnosť nový zákon na podporu umenia vo verejnom priestore, vzniknú aj príslušné profesionálne nezávislé inštitúcie, ktoré budú plniť funkciu poradenstva. Niekedy sa používajú v Holandsku umelci na vyriešenie (dočasného) problému, ako napríklad nasadenie sociálno-integrovaného umenia v problémovej štvrti alebo realizovanie dočasnej umeleckej práce niekde v problémovom verejnom priestore, ako je napríklad pozastavený developerský projekt. Aj ja som raz bola cez moju bývalú školu

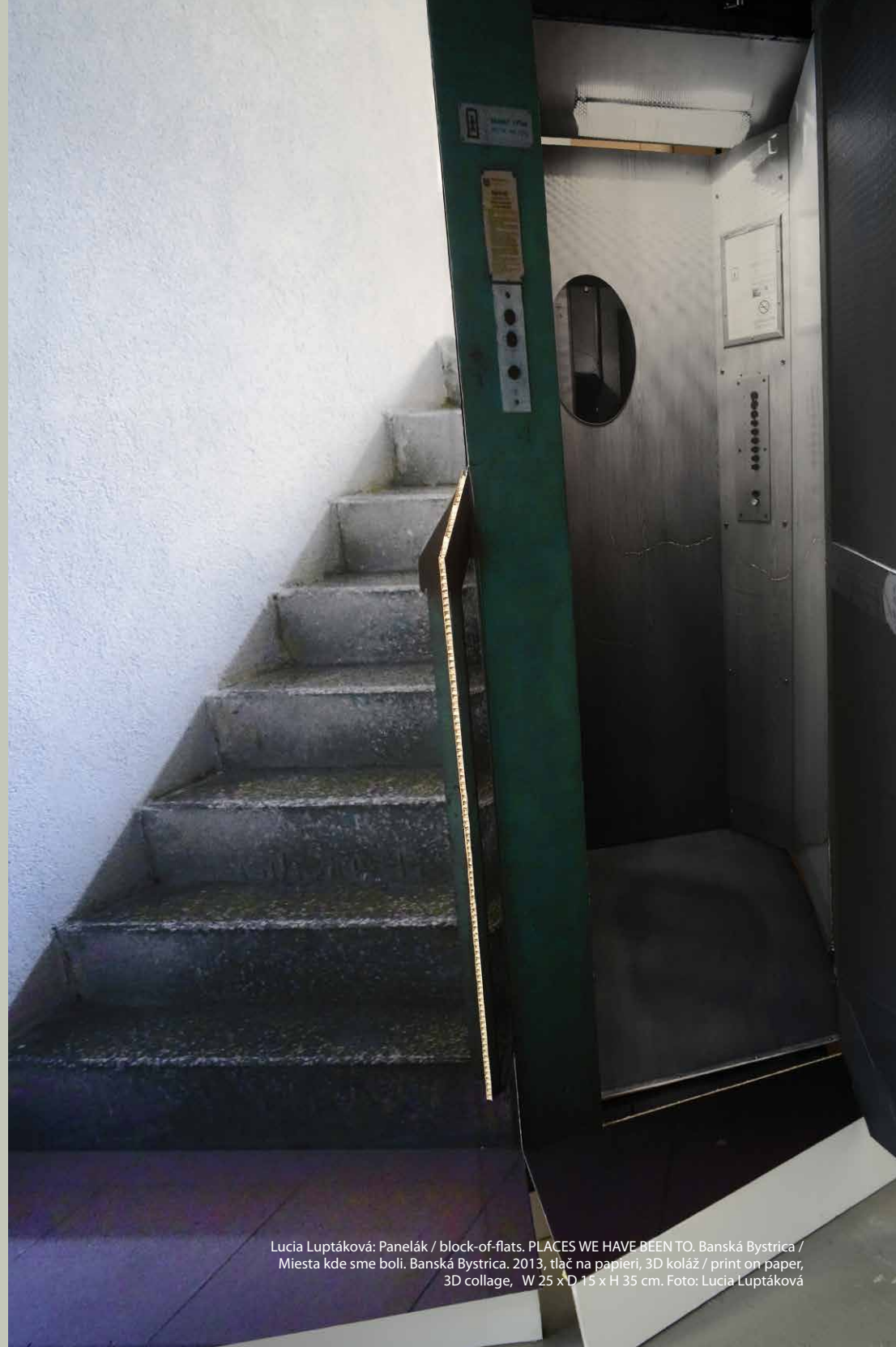
prizvaná k takémuto projektu. V spolupráci s ďalšími tromi umelcami sme vymysleli projekt pre dočasné využitie prázdneho stavebného terénu. Projekt bol zamietnutý s tým, že predsa len naň nie sú peniaze. O pár mesiacov nás však niekto upozornil, že bez nášho vedomia zrealizovali prvú fázu nášho projektu, labyrint v kukuričnom poli medzi ostatnými výškovými budovami. Po kritickom rozhovore nás začali uvádzať ako tvorcov konceptu a dali nám aj nejakú smiešnu finančnú kompenzáciu, ale bolo to, samozrejme, škandalózne. V rámci budúcich spoluprác to škola riešila diplomaticky, nechceli robiť zbytočný problém, aj keď to naozaj nebolo korektné. Jednoducho nám ukradli nápad. Z princípu sa nezapájam do súťaží, kde treba zaslať už vypracovaný návrh – veď dobré nápady stoja veľa peňazí a napríklad v reklame je to aj patrične docenené. Našťastie, výber sa väčšinou robí na základe portfólia a až vybraní kandidáti dostanú za úlohu vypracovať konkrétny návrh za príslušné finančné ocenenie. Dúfam, že aj na Slovensku sa to čoskoro stane dobrým zvykom. Verím, že umenie vo verejnom priestore je pre rozvoj kultúry krajiny veľmi dôležité: priamo reflektuje stav krajiny, zvyšuje kultúrnu úroveň, približuje umenie k ľuďom a každodennému životu a otvára živú diskusiu pre širokú verejnosť.



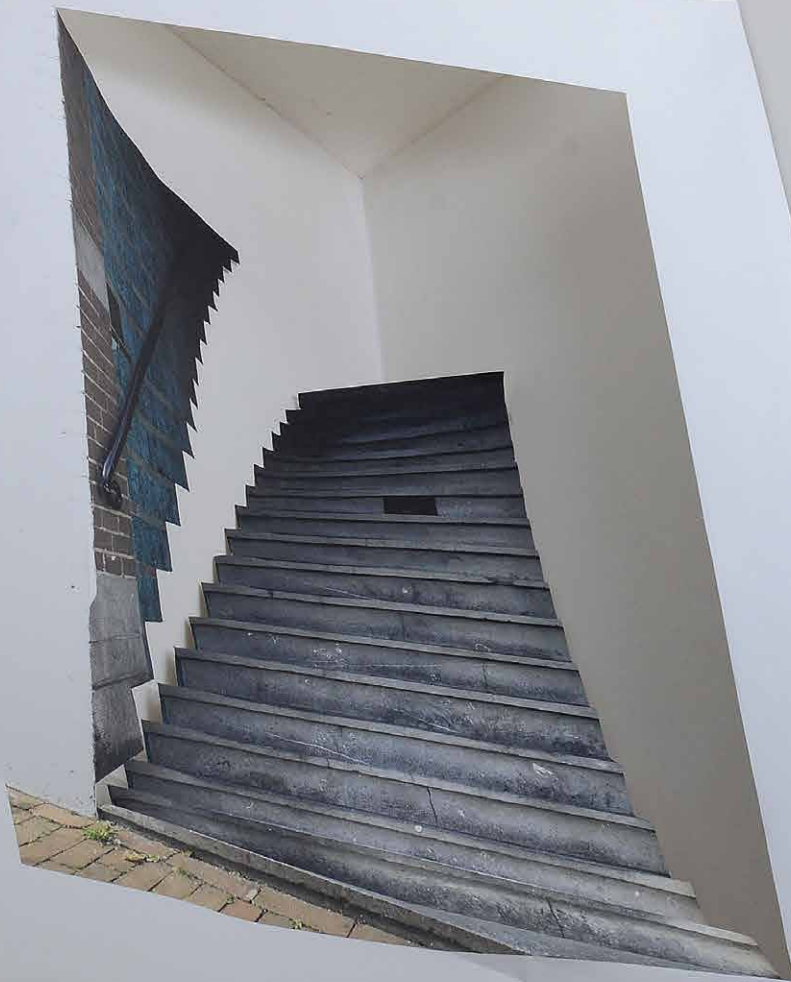
Lucia Luptáková: ONDER ONZE TRAP/ Under our stairs / Pod našimi schodami. 2014, papier, drevo, digitálna tlač / paper, wood, digital print, 500 x 210 x 250 cm. Foto Erwin van Amstel



Lucia Luptáková: Záhyb/fold. PLACES WE HAVE BEEN TO. AMSTERDAM / Miesta kde sme boli. Amsterdam. 2013, tlač na papieri / print on paper, 3D koláže veľké / 3D collages big scale. 25 x 100 x 35 cm. Erwin van Amstel



Lucia Luptáková: Panelák / block-of-flats. PLACES WE HAVE BEEN TO. Banská Bystrica /
Miesta kde sme boli. Banská Bystrica. 2013, tlač na papieri, 3D koláž / print on paper,
3D collage, W 25 x D 15 x H 35 cm. Foto: Lucia Luptáková



Lucia Luptáková: V rohu / cornered. PLACES WE HAVE BEEN TO. AMSTERDAM / Miesta kde sme boli.
Amsterdam. 2013, tlač na papieri / print on paper, 3D koláže veľké / 3D collages big scale.
100 x 60 x 130 cm, fotograf: Erwin van Amstel